



# Duurzaamheidsrapport 2023 ARVAL Nederland



**ARVAL**  
BNP PARIBAS GROUP

for the many journeys in life

# Inhouds opgave

VOORWOORD	4
DUURZAAMHEIDSAMBITIE VAN ARVAL	8
SYNOPSIS VAN ONS BEDRIJF 2023	9
MATERIALITEITS MATRIX	10
DOELEN VAN ARVAL BEYOND	11
DUURZAAMHEIDSAMBITIE VAN ARVAL	12
DUURZAAMHEIDS GOVERNANCE	14
ONZE ONDERSCHIEDINGEN EN HOOGTEPUNTEN 2023	18
DUURZAAMHEIDSRESULTATEN VAN ARVAL NEDERLAND IN 2023	20



## DE ECONOMIE

ONTWIKKELEN VAN ONZE BEDRIJFSACTIVITEITEN  
OP ETHISCHE EN DUURZAME WIJZE

22



## ONZE MENSEN

OP VERANTWOORDE WIJZE ONTWIKKELEN EN VASTHOUDEN  
VAN ONZE MENSEN

47



## DE GEMEENSCHAP

EEN AANJAGER VAN POSITIEVE  
VERANDERING ZIJN

63



## HET MILIEU

TEGENGAAN VAN  
KLIMAATVERANDERING

77







**Andrea Falcone**  
General Manager, Arval Netherlands

## Voorwoord

Het woord 'duurzaamheid' is niet meer uit ons leven weg te denken. We horen het overal, en de regelgeving wordt steeds strenger. De wereldwijde pandemie, de energiecrisis als gevolg van de spanningen tussen Oekraïne en Rusland en de zorgwekkende onrust in het Midden-Oosten zijn slechts enkele recente voorbeelden die onmiskenbaar illustreren dat wij als mens moeten streven naar een duurzamere, gelijkere en verantwoordere wereld voor de toekomstige generaties.

In Nederland, in onze hoedanigheid van het op twee na grootste operationele leasebedrijf in het land

met een marktaandeel van 11,3%, zetten we ons in om onze klanten te begeleiden naar koolstofarme mobiliteit. In 2023 bereikten we met een groei van 4,1% een wagenpark van 104.800 voertuigen, wat laat zien dat we ons inzetten om te voldoen aan de mobiliteitsbehoeften van onze klanten. Met 25.000 elektrische voertuigen met een accu in ons wagenpark, en in aanmerking nemende dat 39% van de nieuwe orders elektrische voertuigen betreft, hebben we een cruciale, sterkere stap gezet naar koolstofarme mobiliteit. Daarnaast hebben we, voortvloeiend uit onze ambitie om leider te zijn in duurzame mobiliteit,

ons aanbod uitgebreid met 1.200 leasefietsen en sterke partnerschappen voor duurzame mobiliteitsoplossingen.

Het spreekt voor zich dat al die prestaties te danken zijn aan mijn toegewijde collega's die ernaar hebben gestreefd om van

Arval een beter en succesvoller bedrijf te maken.

In 2023 werd onze Arval-familie groter met de overname van Terberg Business Lease Group (TBLG). Met een sterke positie in het directe kanaal van de Nederlandse private leasemarkt, een goed

ontwikkeld en marktleidend e-commerceplatform met het JustLease-label, bracht deze overname ons naar een sterkere positie op de Nederlandse markt. Na een soepele harmonisatie zijn we met onze 463 collega's een grotere familie om Arval naar het volgende niveau te tillen.

Vooruitkijkend in deze omgeving van dynamische regelgeving, streven we er als Arval naar om voorop te lopen en klaar te staan om de vertrouwde mobiliteitspartner van onze stakeholders te zijn. Van de zero-emissiezones die in 2025 in Nederland worden ingevoerd, tot de rapportagevereisten voor werkge-

relateerde mobiliteit, het is duidelijk dat de markt behoefte heeft aan innovatieve oplossingen om te voldoen aan de noden van dit dynamische ecosysteem.

In dit eerste duurzaamheidsrapport van Arval Nederland kunt u onze inspirerende verhalen lezen en meer te weten komen over onze prestaties en interacties met onze stakeholders. Ik wens u veel leesplezier en hoop dat u ons vergezelt op deze spannende reis.

**In dit eerste duurzaamheidsrapport van Arval Nederland kunt u onze inspirerende verhalen lezen en meer te weten komen over onze prestaties en interacties met onze stakeholders.**



**Karen Brunot**  
Chief Sustainability Officer, Arval Group

Terugkijkend op 2023 heeft Arval haar expertise en ecosysteem ingezet om diensten op maat te maken voor elke behoefte, wat de toegang tot elektrische laaddiensten voor woningen, kantoren en openbare ruimtes heeft vereenvoudigd. We maken opmerkelijke stappen om duurzame mobiliteit toegankelijk te maken door het aanbieden van flexibele leasecontracten die zijn aangepast aan de daadwerkelijke behoeften van het autogebruik. We rollen ook alternatieven uit voor individuele auto's, zoals gedeelde middelen en betalingsoplossingen voor multimodale mobiliteit.

In het verlengde van onze Duurzaamheidsambitie streven we ernaar om ESG-uitdagingen te combineren met onze wereldwijde bedrijfsstrategie voor het ontwerpen van producten en diensten, die erop gericht is om koolstofarm, veilig en verantwoord mobiliteitsgedrag te ontwikkelen.

Tegelijkertijd hechten we veel belang aan het opbouwen van betrouwbare banden met onze stakeholders en hun onderlinge verbinding. De sector is een snel veranderende sector die wordt aangestuurd door innovatie. Arval speelt een centrale rol in

dit ecosysteem om haar bijdrage aan het transformeren van onze sector te versnellen en de duurzaamheidsuitdagingen die voor ons liggen te overwinnen.

Wij geloven dat een impactgerichte aanpak ook onze aantrekkelijkheid voor getalenteerde medewerkers vergroot, en vertrouwen en loyaliteit opbouwt.

Al met al beschouwen we duurzaamheid als een collectieve reis waarin elke afzonderlijke markt, elk land, elk proces en vooral elke medewerker een cruciale rol speelt bij het bereiken van onze doelen.



**Kaan Can Turkan**  
Sustainability Officer, Arval Nederland

Het inbedden van duurzaamheid is een collectieve actie die alleen kan worden bereikt door samenwerking en coöperatie tussen verschillende bedrijfslijnen en een participatieve benadering van alle medewerkers.

Het Arval Nederland Duurzaamheidsrapport 2023 is een goed voorbeeld van deze betrokkenheid. In dit rapport neemt u niet alleen kennis van een aantal milieu- en maatschappelijke initiatieven die door Arval worden uitgevoerd, maar zult u ook ontdekken hoe verschillende collega's van talrijke afdelingen hebben bijgedragen aan de duurzaamheidsprestaties van ons bedrijf. Het is mijn overtuiging dat elke individuele inspanning telt en

sterker wordt door collectieve actie.

Toen ik in september 2023 bij Arval Nederland kwam werken, werd ik gemotiveerd door de duurzaamheidsambitie van Arval bij hun inspanningen om duurzame mobiliteit voor hun stakeholders te bevorderen.

Ik ben onderdeel van deze ambitie, en vandaag ben ik er trots op deel uit te maken van de publicatie van het eerste duurzaamheidsrapport van Arval Nederland. Ik wil mijn dank uitspreken aan alle collega's voor hun steun om dit te realiseren. Ik wens u veel leesplezier.



# Wat is onze Duurzaamheidsambitie?

Wij zijn ervan overtuigd dat koolstofarme, veilige en verantwoorde mobiliteit essentieel is voor het welzijn van de mens.

Onze **ambitie** is om de verandering naar duurzame mobiliteit voor al onze markten, klanten, leveranciers, partners en onze teams aan te sturen.

Onze **rol** is om als katalysator te werken bij het verbinden van alle stakeholders en het versnellen van hun bijdrage.

Door gebruik te maken van **onze know-how** en invloedssfeer willen we een ecosysteem ontwikkelen waarin iedereen zijn of haar rol speelt.

Ons **doel** is om onze maatschappelijke en ecologische impact in alle aspecten van onze bedrijfsactiviteiten te verbeteren door:

1. **Verminderen van de uitstoot van broeikasgassen en verspilling van bedrijfsmiddelen** tijdens de hele levenscyclus van ons wagenpark en in al onze activiteiten.
2. **Stimuleren van de acceptatie door gebruikers** van koolstofarme mobiliteit en veilig mobiliteitsgedrag.
3. **Ontwikkelen van een cultuur** bij Arval die onze teams inspireert en ondersteunt bij het waarmaken van onze ambitie.

## OM DEZE VOORUITGANG TE BEVORDEREN, ZETTEN WE CONCRETE STAPPEN OM:

- **Een diepgaande dialoog te initiëren** met alle stakeholders om samen doelstellingen en mijlpalen te definiëren en de directe en indirecte impact van ons bedrijf vast te stellen.
- **Het begrip van zakelijke en individuele behoeften te verdiepen** en gebruikspatronen te analyseren.
- **De manier waarop we gegevens gebruiken te versterken** om onze voortgang te monitoren.
- **Praktische begeleiding te bieden** om klanten te ondersteunen in elke fase van hun mobiliteitstraject, evenals vereenvoudigde toegang tot koolstofarme mobiliteitsoplossingen.
- **Het goede voorbeeld te geven** door ons interne ecosysteem te gebruiken als een innovatiehub om onze mensen tot pleitbezorgers te maken.
- **Het welzijn en de betrokkenheid van onze mensen prioriteit te geven** door middel van diversiteit, zorg en collectief leiderschap om ESG-impact te integreren in onze activiteiten.
- **Transparant verslag te doen van onze voortgang en ons te houden aan de hoogste ethische normen** in onze zakelijke relaties.

[▶ klik hier voor onze duurzaamheidsvideo](#)

# Synopsis van ons bedrijf 2023

Aanwezig in Nederland sinds

**2004**

**#3**

operationeel leasebedrijf in Nederland

Auto's in wagenpark:

**104.800**

voertuigen

**4,1%**

groei wagenpark

**11,3%**

marktaandeel

Team:

**463**

medewerkers

Elektrische voertuigen met accu:

**25.000**

en **39%** van alle nieuwe orders betreft elektrische voertuigen

**6.700**

Gebruikers van Mobility as a Service

**1.200**

Leasefietsen

**32.000**

connected voertuigen



# Materialiteitsmatrix

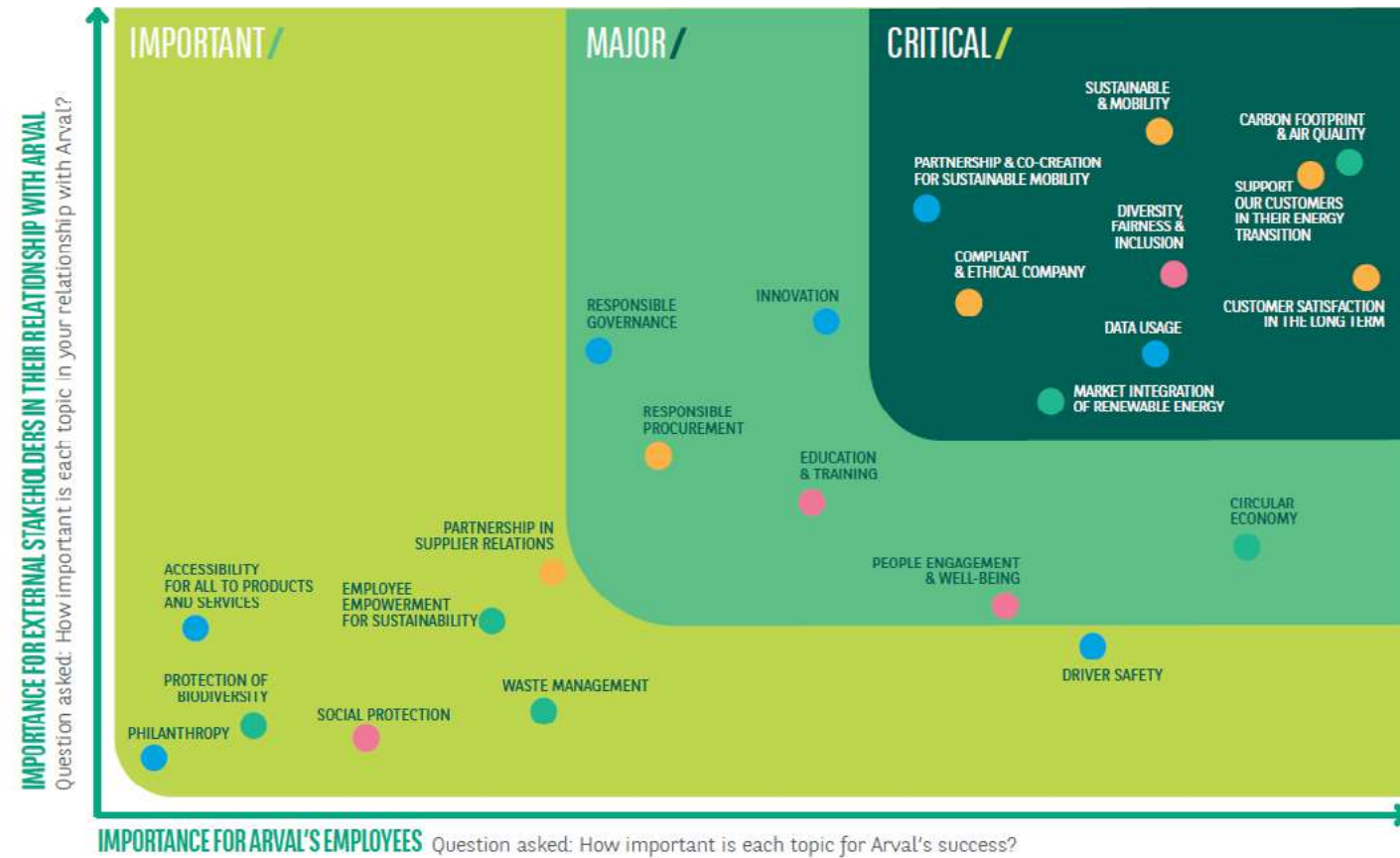
De materialiteitsmatrix is het resultaat van een analyseproces waarmee een bedrijf de ecologische, maatschappelijke en governance (ESG) -kwesties kan identificeren die het meest relevant zijn voor verschillende stakeholders. De term 'materialiteit' benadrukt de concreetheid en meetbaarheid van alle elementen die de duurzaamheidsinspanning van het bedrijf laten zien en kunnen worden gecommuniceerd.

Eind 2021 werd bij Arval een materialiteitsanalyse uitgevoerd op Groepsniveau, met de betrokkenheid van interne stakeholders (leden van de directie en medewerkers) en externe stakeholders (klanten, leveranciers, partners en NGO's) in de verschillende landen waarin het bedrijf actief is, waaronder Nederland.

Met de enquête werden belangrijke onderwerpen geïdentificeerd, gecategoriseerd van belangrijk tot kritisch, waardoor acties en de impact daar

van beter zichtbaar werden. Onderwerpen die prioriteit kregen en perfect waren afgestemd op de matrix van de BNP Paribas Group\* omvatten:

Koolstofvoetafdruk, Luchtkwaliteit, Gegevensgebruik en Naleving en ethiek.



\*De Materialiteitsmatrix van de BNP PARIBAS GROUP is te vinden op pagina 27 van het BNP Paribas Integrated report 2021 (<https://integrated-report.bnpparibas/2021/article/27/>)

## Duurzaamheidsdoelen van Arval Beyond Group voor 2025

Bevorderen van de energietransitie:

**350,000** elektrische voertuigen met accu<sup>1</sup> van de  
**700,000** geëlektriseerde voertuigen<sup>2</sup>

Bevorderen van gendergelijkheid:

**40%**  
vrouwen in alle directies van Arval in al onze landen

Empoweren van Onze Teams met

**50.000**  
uren vrijwilligerswerk, uit te voeren door medewerkers van Arval

Verminderen van de koolstofvoetafdruk van ons wagenpark

**-35%**  
gemiddelde CO2-reductie per voertuig per km<sup>3</sup> vergeleken met januari 2020.



- 1 De ambitie voor 2025 gaat uit van vergelijkbare of betere ondersteunende maatregelen van de relevante overheden voor elektrische voertuigen met een accu en voor laadinfrastructuur, en van verdere verbetering van ondersteunende diensten.
- 2 Geëlektrificeerde voertuigen, waaronder elektrische met accu, plug-in en volledig hybride, die 35% van ons leasewagenpark in 2025 vertegenwoordigen.
- 3 Gemiddelde CO2-uitstoot is berekend als een gewogen gemiddelde van het wagenpark van de Arval-entiteiten (personenauto's en lichte bedrijfsvoertuigen). In een context van regelgevingswijziging (NEDC, WLTP) wordt de CO2-uitstoot aangepast aan de WLTP, gebruikmakend van de resultaten van een interne NEDC-WLTP-correlatiestudie, om vergelijkbare strengheid te garanderen. De berekeningen worden gemaakt vanaf 1 januari 2020 tot december 2025.



# Onze Duurzaamheidsstrategie 2020-2025

**PIJLER DE ECONOMIE**



ONTWIKKELEN VAN ONZE ZAKELIJKE ACTIVITEITEN OP ETHISCHE EN DUURZAME WIJZE

1. Stimuleren van **duurzame mobiliteit** met een positieve impact
2. **Ethische normen** van het hoogste niveau
3. Delen van **een hoog niveau van verantwoordelijkheid** met onze stakeholders

**PIJLER DE GEMEENSCHAP**



ALS BEDRIJF POSITIEVE VERANDERING TEWEEGBRENGEN

7. Beïnvloeden van en handelen voor de **veiligheid van de berijder**
8. Ondersteunen van **R&D** voor duurzame mobiliteit van de toekomst
9. Ondersteunen van **liefdadigheidsinitiatieven** die aansluiten bij onze kernactiviteiten

**PIJLER ONZE MENSEN**



ONZE MENSEN OP VERANTWOORDE WIJZE ONTWIKKELEN EN VASTHOUDEN

4. Stimuleren van **diversiteit, inclusie en duurzaamheid** op de werkplek
5. **Een goed bedrijf zijn om voor te werken**, met verantwoord werkgeverschap
6. Een leerbedrijf zijn dat **dynamische loopbaan**planning ondersteunt

**PIJLER HET MILIEU**



KLIMAATVERANDERING TEGENGAAN

10. Samenwerken met onze klanten bij de omschakeling naar **mobiliteit met een lage koolstofuitstoot**
11. **Verminderen van de impact** van onze activiteiten **op het milieu**
12. Bewustzijn bevorderen **en delen van onze best practices** op het gebied van milieu

## Bijdragen aan 15 duurzame ontwikkelingsdoelen (SDG's)



### SNEL DE JUISTE ANTWOORDEN

#### Wat zijn de SDG's?

De Agenda voor Duurzame Ontwikkeling 2030 en de Duurzame Ontwikkelingsdoelen (SDG's) werden in 2015 door de Verenigde Naties aangenomen tijdens de Algemene Vergadering als universele oproep tot actie om armoede te beëindigen, de planeet te beschermen en ervoor te zorgen dat alle mensen in 2030 vrede en welvaart kunnen leven. De 17 SDG's en de 169 bijbehorende doelen omvatten de erkenning dat actie op één gebied gevolgen zal hebben voor de resultaten op andere gebieden en dat ontwikkeling een evenwicht moet vinden tussen maatschappelijke, economische en ecologische duurzaamheid. De particuliere sector, waaronder Arval, speelt een cruciale rol bij de implementatie van de SDG's wereldwijd. Ga voor meer informatie naar: <https://sdgs.un.org/goals>



# Duurzaamheids**governance**

Om een bedrijf duurzaam te maken, moet duurzaamheid centraal staan in de organisatie en de zorg zijn van elke afdeling en medewerker.

Op wereldwijd niveau wordt direct toezien op onze duurzaamheidsstrategie door onze directeur en CEO, Alain van Groenendael, en Global Chief Sustainability Officer, Karen Brunot. Op Groepsniveau werd een cross-functioneel duurzaamheidscomité opgericht om toezicht te houden op de duurzaamheidsprestaties van de Arval Group.

Omdat actie ook lokaal moet worden uitgevoerd, heeft Arval Group met succes lokale duurzaamheidsambassadeurs aangesteld in 29 landen waarin Arval actief is.

Het doel is om periodiek bijeen te komen om best practices te delen en duurzaamheid te integreren in de lokale strategie en cultuur van het bedrijf.



# Een lokale **Toegewijde Gemeen**

In 2023 werd bij Arval Nederland een duurzaamheidsfunctionaris aangesteld om duurzaamheid volledig in de organisatie te integreren.

De lokale duurzaamheidsfunctionaris is verantwoordelijk voor het aansturen en coördineren van duurzaamheidsinspanningen van Arval Neder-

land. Met deze benoeming voegde Nederland zich bij de G4-landen (Frankrijk, Italië, Spanje en het Verenigd Koninkrijk), waar een speciaal daarvoor aangestelde persoon werkt aan duurzaamheidsgerelateerde onderwerpen.



**Maria Passa**  
Sustainability Manager, Arval Group

Bij Arval Group hebben we een gemeenschap van duurzaamheidsambassadeurs in alle landen gecreëerd, die regelmatig best practices uitwisselen en delen rond de implementatie van duurzaamheidsambities, governance, prestaties, decarbonisatie van bedrijven en liefdadigheidsactiviteiten. Daarnaast hebben we voor onze landen met een toegewijde duurzaamheidsfunctie een kleinere, gerichte werkgroep opgericht, de +Impact Makers. Tot ons grote genoegen mochten we in 2023 Nederland in deze groep verwelkomen met hun nieuwe duurzaamheidsfunctionaris.



# Afstemming met **BNP Paribas** op lokaal niveau

Omdat BNP Paribas (BNPP) het moederbedrijf is van Arval, is afstemming met BNPP op lokaal niveau onontbeerlijk om bij te dragen aan de geest en visie van One Bank. Om die reden maakt Arval deel uit van twee verschillende comités die in Nederland zijn opgericht:

- **CSR Committee**
- **Sustainable Business Committee**

Het CSR-comité streeft naar het creëren van synergieën tussen verschillende BNPP-entiteiten in Nederland op het gebied van CSR-onderwerpen zoals liefdadigheid, vrijwilligersactiviteiten, milieu-initiatieven en diversiteits- en inclusiekwesties. Het Sustainable Business Committee richt zich op het

ondersteunen van onze klanten in hun transitiepaden, waarbij we ons aanpassen aan de specifieke behoeften van elke sector en aan de behoeften van de regionale markt.



**Silvia Pavesi**  
Head of CSR, BNP Paribas Netherlands

Bij BNP Paribas Nederland hechten we veel waarde aan het belang van een One Bank te zijn, die het potentieel van al onze tien bedrijfsonderdelen in Nederland verbindt. Met duurzaamheid als kern van onze groepsstrategie, heeft ons management in 2022 het Nederlandse CSR Committee opgericht met als mandaat om de directe impact van ons bedrijf op onze natuurlijke omgeving en lokale gemeenschappen aan te sturen. Ik ben trots en dankbaar voor de bijdrage van Arval aan de CSR-inspanningen van onze groep en voor het vrijmaken van middelen hiervoor om ervoor te zorgen dat we een actieve en verantwoorde rol spelen binnen de Nederlandse samenleving.



**Jan Lodewijk Roebroek**  
CEO, BNP Paribas Asset Management in Nederland

Een geïntegreerde en systemische benadering van duurzaamheid is de kernwaarde en de langetermijnvisie van BNP Paribas Nederland. De bijdrage van alle tien entiteiten in Nederland kunnen hierbij een cruciale rol spelen. In het verlengde van deze visie hebben we in 2022 het Sustainable Business Committee (SBC) opgericht om de samenwerking tussen onze verschillende entiteiten in Nederland te verbeteren en onze klanten te begeleiden bij hun duurzaamheidstransities. Ik ben blij met Arval's aanwezigheid in en bijdrage aan dit comité en met onze inspanningen voor ons duurzaamheidsstraject.

# Arval successen 2023



Arval Nederland is door de prestigieuze Ecovadis Platinum Medal gewaardeerd met een score van 84/100, waarmee we tot de top 1% van bedrijven wereldwijd behoren. Met deze onderscheiding wordt Arval's inzet op vier belangrijke gebieden erkend: Milieu, Arbeid en Mensenrechten, Ethiek en Duurzame Inkoop. Deze ranking door EcoVadis Platinum-bevestigt nog eens de ambitie van Arval: aansturen van de verandering naar duurzame mobiliteit voor al onze markten, klanten, leveranciers, partners en onze teams.



Arval Nederland won de derde plaats in de verkiezingen voor de beste leasemaatschappij van Nederland, op basis van de resultaten van het grootschalige tevredenheidsonderzoek onder leaserijders en wagenparkbeheerders uitgevoerd door de Vereniging van Zakelijke Rijders (VZR) tijdens het Lease Event 2023.



Arval Nederland werd in 2023 geselecteerd als snelst groeiende leasemaatschappij van Nederland bij het samenstellen van de AUMACON Leasing Company Top 100 tijdens het Nationaal Autolease-evenement. Vooral door de overname van Terberg Business Lease Group is ons wagenpark met 68% gegroeid en is Arval Nederland gestegen van de negende naar de zesde plaats in de top 100.



Arval Nederland ontving de Gouden Oor Erkening, een erkenning van haar klantgerichte aanpak. De Gouden Oor Erkening symboliseert het vermogen van een organisatie om naar haar klanten te luisteren. De Gouden Oor Erkening is geworteld in de overtuiging dat feedback van klanten organisaties helpt klantrelaties te behouden en te versterken en processen en producten te verbeteren.

# Arval hoogtepunten 2023

## Verwerving van Terberg Business Lease Group (TBLG)



Arval verwierf TBLG in Nederland en België. TBLG is een full service leasebedrijf met een sterke positie in het directe kanaal van de Nederlandse private leasemarkt en beschikt over een goed ontwikkeld en toonaangevend e-commerceplatform met het JustLease-label. Met deze overname heeft Arval in Nederland haar business-to-consumeraanbod verbeterd. Voor meer informatie over de overname:

[Klik hier voor meer informatie.](#)

## Lancering van de Mobility Pass



Arval BNP Paribas, toonaangevend betaalen en mobiliteitsplatform XXimo en VISA zijn een Europees partnerschap aangegaan, te beginnen in Nederland. Het partnerschap heeft als doel een eenvoudige, innovatieve oplossing te bieden die een betaalkaart, app en managementportaal combineert om zakelijke mobiliteit gemakkelijker te maken voor zowel werkgevers als werknemers.

## Partnerschappen met Hellorider en sponsor van de BEAT Cycling Club



Voor een breder aanbod van fietslease heeft Arval in 2023 twee belangrijke stappen gezet. Door samen te werken met Hellorider en de grootste wielclub van Nederland te sponsoren, is de positionering van Arval in het duurzame mobiliteitsecosysteem versterkt.



# Duurzaamheidsresultaten van Arval Nederland in 2023

DE ECONOMIE	ONZE MENSEN	HET MILIEU
<p><b>1,200</b> geleasde fietsen</p> <p><b>235</b> deelauto's</p> <p><b>2,400</b> Gebruikers van deelauto's</p> <p><b>6,700</b> MaaS<sup>4</sup> gebruikers</p> <p><b>97</b> % van de medewerkers heeft een training gevolgd over anti-corruptie, anti-witwassen, sancties en embargo's</p> <p><b>100</b> % van nieuwe, ondertekende leverancierscontracten bevat duurzaamheidsclausules</p> <p><b>100</b> % van de huidige preferente leveranciers is beoordeeld op basis van duurzaamheidscriteria</p>	<p><b>27</b> % vrouwen in lokale directies</p> <p><b>100</b> % van de medewerkers heeft formele feedback van hun management ontvangen (jaarlijkse beoordeling, loopbaanbeoordeling, continue feedback)</p>	<p><b>25,036</b> totaal wagenpark elektrische voertuigen met accu (BEV's)</p> <p><b>37,361</b> totaal geëlektrificeerd<sup>5</sup> wagenpark (EV)</p> <p><b>32</b> % gemiddelde CO2-reductie per voertuig per km vergeleken met januari 2020<sup>6</sup></p> <p><b>79</b> % BEV's in het eigen wagenpark van Arval voor medewerkers</p> <p><b>1.56</b> tCO2e/FTE<sup>7</sup></p> <p><b>2.17</b> kg papierverbruik per FTE<sup>8</sup></p>
	OUR COMMUNITY	
	<p><b>25,000</b> donaties in euro's</p> <p><b>172.5</b> solidariteitsuren gerealiseerd door medewerkers van Arval</p>	

<sup>4</sup> Mobility-as-a-Service

<sup>5</sup> Elektrische voertuigen met accu (BEV's), hybride voertuigen (plug-in en volledig hybride)

<sup>6</sup> Gemiddelde CO2-uitstoot is berekend als een gewogen gemiddelde van het wagenpark van de Arval -entiteiten (personenauto's en lichte bedrijfsvoertuigen) In een context van gewijzigde regelgeving (NEDC, WLTP) wordt de CO2-uitstoot aangepast aan de WLTP, waarbij gebruik wordt gemaakt van de resultaten van een interne NEDC-WLTP-correlatiestudie, om vergelijkbare strengheid te garanderen

<sup>7</sup> Jaarlijkse CO2-equivalente uitstoot in tonnen van de eigen activiteiten van Arval (d.w.z. gebouwen, zakenreizen en woon-werkverkeer)

<sup>8</sup> Berekend op basis van de aanname dat een A4-vel ongeveer 5 gram weegt en dat het papierverbruik in 2023 435 pagina's/FTE bedraagt



PIJLER 1  
DE ECONOMIE

ONTWIKKELEN VAN ONZE  
ZAKELIJKE ACTIVITEITEN  
OP ETHISCHE EN  
DUURZAME WIJZE





**Rob Metselaar**

Chief Financial Officer, Arval Netherlands

Met het oog op onze ambitie om de transitie naar duurzame mobiliteit te stimuleren, is het cruciaal om te diversifiëren en aanpasbaar te zijn aan de behoeften van onze stakeholders. Bij het leveren van onze hoogwaardige diensten is het van vitaal belang om ons te houden aan onze hoogste ethische normen, die compatibel zijn met die van ons moederbedrijf BNP Paribas. Het spreekt voor zich dat in de context van ons duurzaamheidsstraject, het inbedden van duurzaamheid in onze contracten met onze leveranciers een cruciale verantwoordelijkheid is van Arval.

## PIJLER 1 DE ECONOMIE

Stimuleren van duurzame mobiliteit met een positieve impact

### ACTIES

DUURZAME  
MOBILITEITSOPTIES

### SDG



### KPI'S

# GELEASEDE FIETSEN

# DEELAUTO'S

# GEBRUIKERS VAN  
DEELAUTO'S

# MAAS-GEBRUIKERS

### RESULTATEN 2023

1.200 GELEASEDE FIETSEN

235 DEELAUTO'S

2.400 GEBRUIKERS VAN  
DEELAUTO'S

6.700 MAAS-GEBRUIKERS

## Bevorderen van duurzame mobiliteit met Arval BikeLease

Wist u dat bedrijven met een op maat gemaakt fietsplan een goed alternatief voor mobiliteit kunnen bieden aan hun medewerkers? Dankzij Arval BikeLease kunnen medewerkers kiezen uit een breed scala aan fietsen. Bovendien zijn alle kosten, van aankoop tot onderhoud, reparatie, verzekering, pechhulp en zelfs vervangende fietsen, inbegrepen in het vaste tarief.

In 2023 is Arval een strategische samenwerking aangegaan met Hellorider, een digitaal platformbedrijf voor fietslease, om haar mobiliteitsaanbod te versnellen en te verbreden. Eind 2023 zijn er 1.200 fietsen geleased aan onze klanten.

Als Arval Nederland hebben we in samenwerking met Hellorider bijgedragen aan de lancering van een fietsleaseregeling

bij BNP Paribas CIB Nederland, waarmee hun medewerkers toegang hebben tot een aantal merken en typen fietsen. Of het nu gaat om een e-bike, bakfiets of racefiets, medewerkers hebben de mogelijkheid om het type fiets van hun voorkeur te kiezen.



**Jasper van Waalwijk**

CEO van Hellorider

De missie van Hellorider is om de fietsleasemarkt uit te breiden, met als streven om in de nabije toekomst over te stappen op een duurzamer mobiliteitsmodel. Ons strategische partnerschap met Arval, met haar commerciële slagkracht en expertise, is van cruciaal belang om deze transitie te versnellen, gezien onze gedeelde ambitie om een positief effect te hebben op de maatschappij.





SNEL DE JUISTE ANTWOORDEN

#### Wat zijn de voordelen van een fietsregeling als Arval BikeLease?

- Vergroting van de vitaliteit van uw medewerkers, want het is een gezondere, alternatieve manier van mobiliteit.
- Vermindering van de CO2-uitstoot, en draagt dus bij aan de milieudoelstellingen van uw bedrijf. Wist u dat de overstap van auto naar fiets volgens het Milieuprogramma van de Verenigde Naties (UNEP) een reductie van 150g CO2 per km oplevert?

### Dagmar van der Plas

Head of Communication, Marketing and Company Engagement,  
BNP Paribas Netherlands

Ik fiets elke dag 25 km van en naar kantoor en ben erg blij dat ik mijn pedelec e-bike heb geleased via ons nieuwe fietsprogramma. Als BNP Paribas CIB Nederland zijn we er samen met Arval en Hellorider in geslaagd een pakket samen te stellen waarmee onze medewerkers een fiets voor eigen gebruik kunnen kiezen uit honderden merken. We kijken uit naar verdere samenwerkingen die onze banden als One Bank in Nederland versterken en samen te streven naar een duurzamere toekomst.

In 2023 hebben we een belangrijke stap gezet in het promoten van fietsen en duurzaamheid door onze sponsoring van de grootste wielervederclub van Nederland bekend te maken: **The BEAT Cycling Club.**



### Bartek Kwapisz

Marketing & Sustainability Director, Arval Netherlands

Als partner in duurzame mobiliteit zetten wij ons in voor de groei van de grootste wielervederclub van Nederland. Samen promoten we de fiets als duurzaam vervoermiddel en vestigen we de aandacht op Arval BikeLease. Ik ben ervan overtuigd dat deze interactie vruchtbaar zal zijn, omdat zowel BEAT als Arval zich inzetten voor het welzijn van teams en medewerkers door gezondheid en vitaliteit samen te brengen.

# Wilt u meer weten over de BEAT Cycling Club? Lees wat Geert Broekhuisen hierover vertelt

## Interview

### Wat is de missie van BEAT Cycling Club op het gebied van duurzame mobiliteit?

Als BEAT Cycling Club hebben we vastgesteld dat hoewel de fiets een geweldige, duurzame mobiliteitsoplossing is, professioneel fietsen nog steeds

deel uitmaakt van de milieuproblematiek. Zowel de intensieve reisschema's als het materiaalgebruik passen eigenlijk niet bij het duurzame imago van wielrennen. We hebben als missie om het meest duurzame professionele wielerteam te zijn, maar vooral om de wereld te laten zien wat er al mogelijk is. Door te laten zien wat we al kunnen, hopen we onze publieke rol te kunnen inzetten om grote groepen mensen te inspireren tot

het doorvoeren van veranderingen in hun persoonlijke leven.

### Kun je enkele hoogtepunten van 2023 noemen?

In 2023 werd BEAT Cycling Club het eerste professio-

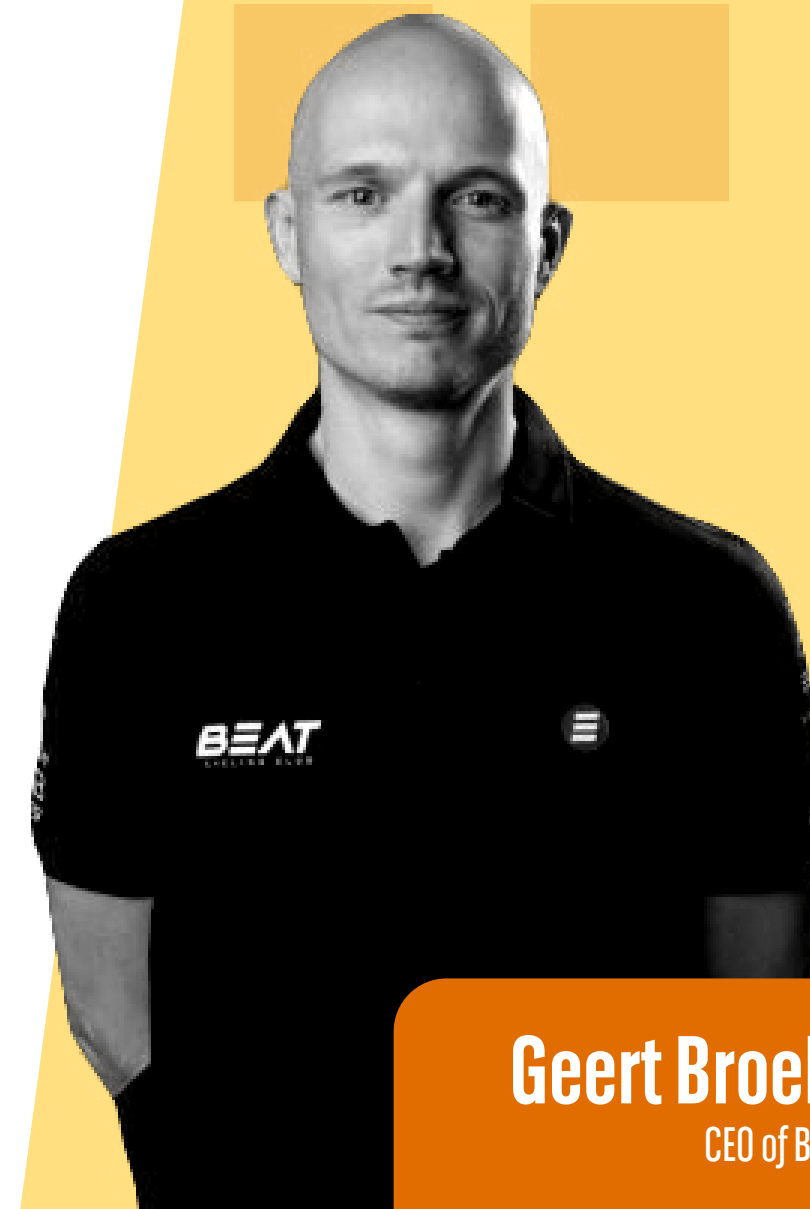
nele wielerteam ooit dat volledig overschakelde op een elektrisch wagenpark. Met de hulp van Arval en BYD werden al onze teamauto's vervangen door elektrische auto's. Dit was baanbrekend, vooral omdat in de wielwereld tot dan toe de overtuiging bestond dat elektrische auto's niet geschikt zouden

**We zijn er heel blij mee dat de BikeLease-propositie bedrijven helpt om hun medewerkers toegang te geven tot een scala aan fietstypes waarmee ze hun leven en woon-werkverkeer duurzamer en leuker maken!**

zijn om te voldoen aan de behoeften en wensen van teams. Door uit onze comfortzone te stappen en nieuwe dingen te proberen, hebben BEAT en Arval aan de wielwereld bewezen dat deze elektrische auto's wel degelijk al onze ambities kunnen ondersteunen. We hopen zowel andere teams als individuen hiermee te hebben geïnspireerd om duurzamer te gaan rijden.

### Wat zijn vanaf 2024 je volgende stappen als BEAT Cycling Club om fietsen en duurzaamheid te promoten en waar zie je een rol voor Arval in je toekomstige plannen?

Vanaf 2024 willen we nog meer mensen inspireren om over te stappen op duurzamere vormen van vervoer. Dat betekent dat we ook het gebruik van fietsen voor (bedrijfs)vervoer willen benadrukken. We willen iedereen ervan doordringen dat bedrijven niet alleen ervoor kunnen zorgen dat medewerkers met een fiets de spits kunnen mijden, maar dat ze daarmee ook hun gezondheid en welzijn bevorderen. En het is natuurlijk duurzamer dan alleen autorijden. Arval BikeLease helpt bedrijven hun medewerkers van een mooie fiets te voorzien en zo deze omslag te maken, en daar zijn we heel blij mee!



**Geert Broekhuisen**  
CEO of Beat Cycling Club



# Effectief optimaliseren van het bedrijfswagenpark met **Arval Car Sharing**

Arval Car Sharing is de digitale oplossing voor efficiënt beheer van carpool-voertuigen. Ons platform stelt bedrijven in staat om de omvang en het gebruik van hun wagenpark te optimaliseren door carpool-voertuigen beschikbaar te stellen aan medewerkers. Dankzij Arval Car Sharing kunnen medewerkers het voertuig boeken dat past bij hun behoeften en de auto direct vanuit de applicatie ontgrendelen. Dit is een volledig digitaal proces, van het boeken tot het inleveren van de auto. Medewerkers kunnen zowel voor zakelijke reizen als voor privéritten gebruikmaken van deze dienst. Deze oplossing is daarnaast een instrument voor de aanpassing van elektrische voertuigen, door nieuwe technologieën eerst te testen in carpool-voertuigen alvorens deze te implementeren. Ook kan een bedrijf hiermee de omvang van zijn wagenpark verkleinen en op die manier een bijdrage leveren aan de circulaire economie. Het is tevens een manier om een mobiliteitshub te creëren met gepoolde auto's voor het gemak van medewerkers.

## Hoe heeft Arval Car Sharing het Gemeentelijk Vervoerbedrijf (GVB) van Amsterdam ondersteund in hun duurzame mobiliteitsbehoeften?

Als je aan openbaar vervoer denkt, denk je misschien niet zo snel aan auto's. Toch rijden er voor het Gemeentelijk Vervoerbedrijf (GVB) van Amsterdam maar liefst 150 auto's rond. Dit zijn deelauto's die mensen elke dag gebruiken. Tot voor kort was het nogal een rompslomp om alle ritten voor deze auto's te plannen en te registreren. Dankzij Arval Car Sharing is het nu mogelijk om alle ritten automatisch te registreren, wat het bedrijf een hoop werk scheelt. Daarnaast leverde Arval 16 volledig elektrische voertuigen uitgerust met Arval Car Sharing, waardoor het wagenpark van het bedrijf duurzamer werd. Behalve dat de digitale applicatie van Arval Car Sharing medewerkers eenvoudig toegang gaf tot auto's zonder sleutel, stelt de applicatie de werkgever ook in staat om alle gegevens met betrekking tot de gedeelde auto's te beheren.



**Arjan Barning**  
Business Manager, Arval Nederland

Het mooie van Arval Car Sharing is dat je je wagenpark eenvoudig efficiënter kunt maken. Omdat je precies kunt zien hoe vaak en wanneer de auto's worden gebruikt, kun je gericht opschalen of afschalen. Het is geweldig dat we dit aan het GVB konden laten zien en dat er vanaf het begin vertrouwen was. Daar zijn we dankbaar voor.



**Mark Mulder**  
Facility Coordinator, GVB

Ik ben heel blij met de samenwerking met Arval. We hebben een divers aanbod aan voertuigen, waaronder kleine personenauto's, busjes en andere uitrusting die op rails kunnen rijden. Dat betekent dat we een niet-standaard deelauto-oplossing nodig hadden, en Arval heeft echt zijn best gedaan om dit te realiseren. Ik vind het fantastisch dat dit zo goed heeft uitgedaan. Ik heb er ook alle vertrouwen in dat Arval ons zal helpen onze klimaatdoelen te bereiken.

In 2023 hebben we met trots de lancering van ons nieuwe strategische partnerschap met XXImo aangekondigd, een toonaangevend betalings- en mobiliteitsplatform. Daarmee is XXImo in Europa een belangrijke partner van Arval geworden voor de Arval Mobility Pass – een eenvoudige, innovatieve oplossing die een betaalkaart, een app en een beheerportaal combineert om zakelijke mobiliteit voor zowel werkgevers als werknemers te vereenvoudigen.

Geïntegreerd met de geavanceerde betalingstechnologie van Visa, die zorgt voor een brede dekking van alle mobiliteitsdiensten,

biedt Arval Mobility Pass een innovatieve oplossing voor naadloos beheer van bedrijfsmobiliteit. De Europese uitrol van dit in Nederland gestarte strategische samenwerkingsverband zal niet alleen medewerkers ten goede komen, maar werkgevers ook voorzien van een reeks mobiliteitsbeheer-, realtime controle- en monitoringsinstrumenten via het Arval Mobility Pass-portaal.

Het platform biedt een uniforme en schaalbare internationale oplossing voor verbeterd mobiliteitsbeheer, van het monitoren van reiskosten tot het bijhouden van CO2-uitstoot en mobiliteitsgebruik.

## Een nieuwe stap in Zakelijke Mobiliteit

### Interview

**Met de lancering van de Arval Mobility Pass was het jaar 2023 voor Arval een belangrijk jaar op het gebied van zakelijke mobiliteit. Wat zou je als Mobility Director het meest willen belichten in die periode?**

Allereerst ben ik erg trots en enthousiast dat dit strategische samenwerkingsverband tussen Arval, XXImo en Visa in Europa is uitgerold, te beginnen op de Nederlandse markt.

Omdat daarmee verschillende mobiliteitsdiensten onder één paraplu zijn samengebracht, zal onze nieuwe Mobility Pass zowel onze eigen medewerkers ten goede komen als onze klanten ondersteunen bij beter mobiliteitsbeheer.

**Op welke manier sluit de Arval Mobility Pass aan bij op de duurzaamheidsambitie van Arval?**

Onze duurzaamheidsambitie is om verandering teweeg te brengen voor duurzame mobiliteit voor al onze markten, partners, klanten en onszelf. Daar-

om is onze Mobility Pass een belangrijke mijlpaal in het aanjagen van deze verandering. Wij willen de toe naar mobiliteit die wordt aangestuurd door technologie, werktrends en de ambitie om de impact van vervoer op het milieu te minimaliseren.

**Als je één voordeel van de Arval Mobility Pass voor bedrijven zou moeten noemen, wat zou dat dan zijn?**

Dankzij de Arval Mobility Pass is het eenvoudiger om verschillende soorten

gegevens te monitoren en te rapporteren, variërend van reiskosten en CO2-uitstoot tot het type mobiliteit. Het platform biedt dus een uniforme en schaalbare internationale oplossing voor verbeterd mobiliteitsbeheer. Gezien het feit dat vanaf 2024 alle bedrijven in Nederland met meer dan 100 werknemers hun werkgerelateerde mobiliteit aan de overheid moeten rapporteren, zal de Arval Mobility Pass een onmisbare partner zijn in hun traject om aan deze behoeften en vereisten te voldoen.

**We zijn trots en blij dat de lancering van Mobility Pass in Europa in Nederland is gestart.**



**Wesley van der Wal**  
Mobiliteit and Product Director, Arval Nederland



# Een duik in een nieuw mobiliteitshoofdstuk met onze partners

## Interview

**Wat is de visie van XXIImo en hoe is duurzaamheid gepositioneerd binnen het bedrijf?**

XXIImo is zeer geïnteresseerd in duurzaamheid en ziet dit niet alleen als een nobel streven, maar ook als een fundamenteel element van het bevorderen van veerkrachtige bedrijven en organisaties. Als trots lid van de AutoBinck Group is duurzaamheid

een van onze vijf kernwaarden.

**Hoe zie je je partnerschap met Arval? Hoe ondersteunt het partnerschap bedrijven in het streven naar een duurzamere mobiliteit?**

XXIImo en Arval maken een baanbrekend initiatief mogelijk door de toegang tot duurzame mobiliteitsoplossingen te stroomlijnen. Samen stellen we bedrijven in staat om over te stappen van traditioneel voertuigbezit naar het omarmen van gedeelde vervoersopties. Deze transitie



ondersteunt niet alleen milieudoelstellingen, maar biedt medewerkers ook meer vrijheid en flexibiliteit.

richt zijn onze klanten te helpen duurzamere praktijken te implementeren en groenere activiteiten te cultiveren.

**Wat zijn je volgende stappen of plannen om duurzaamheid verder te bevorderen?**

Onze volgende stappen zijn toegespitst op de voortdurende ontwikkeling van innovatieve producten en diensten die erop ge-

**XXIImo en Arval maken een baanbrekend initiatief mogelijk door de toegang tot duurzame mobiliteitsoplossingen te stroomlijnen.**



**Mike van der Voort**  
Business Development Manager of XXIImo



# PIJLER 1 DE ECONOMIE

## Ethiek van hogere normen

## Toepassen van ethische normen op het hoogste niveau

### ACTIES

TRAINING OVER ANTICORRUPTIE, BESTRIJDEN VAN WITWASSEN VAN GELD, SANCTIES EN EMBARGO'S

### SDG



### KPI'S

% VAN DE MEDEWERKERS GETRAIND IN ANTICORRUPTIE, BESTRIJDEN VAN WITWASSEN VAN GELD, SANCTIES EN EMBARGO'S

### RESULTATEN 2023

97%

### Wat zijn de belangrijkste onderwerpen die in de Gedragscode aan de orde komen?

1. De belangen van klanten
2. Financiële zekerheid
3. Marktintegriteit
4. Beroepsethiek
5. Respect voor collega's
6. Bescherming van de Groep
7. De rol van een bedrijf in de maatschappij
8. Bijlage met anticorruptierichtlijn

Ga voor meer informatie naar de Gedragscode:

## Ontwikkelen van een verantwoord zakelijk ecosysteem

Als onderdeel van BNP Paribas zet Arval zich in om positieve verandering teweeg te brengen op de fundamenteën van professionele expertise en integriteit. Daarom zijn we vastbesloten om sterke sectorale beleidslijnen te ontwikkelen die verder

gaan dan strikte naleving van wet- en regelgeving. Onze Gedragscode, die wordt gedeeld door alle BNP Paribas-entiteiten, waaronder Arval Nederland, weerspiegelt deze ambitie. In de Gedragscode worden de regels gedefinieerd

die al onze acties beheersen, in overeenstemming met onze kernwaarden. Maar omdat er twee voor nodig zijn om verantwoord zaken te doen, hechten we groot belang aan het beoordelen van onze klanten via onze KYC (Know Your Customer)-richtlijnen. Deze dialoog stelt ons in staat om een verantwoord bedrijfsecosysteem te vormen dat onmisbaar is om onze klanten tevreden te stellen.

Om ervoor te zorgen dat onze medewerkers volledig op de hoogte zijn van de principes van de Gedragscode, wordt er op regelmatige basis een verplichte training toegewezen aan alle medewerkers, evenals aan alle nieuwe medewerkers. In 2023 heeft 97% van de medewerkers de relevante training voltooid.

In een snel transformerend internationaal bedrijf is het van vitaal belang om op elk niveau vertrouwen te blijven opbouwen met al onze stakeholders. We passen dus overal waar we actief zijn de strengste normen toe voor ethiek en naleving, als

weerspiegeling van onze waarden. Wij streven ernaar onze medewerkers zelf verantwoordelijkheid te geven door middel van een uitgebreid trainingsprogramma rond anti-corruptie, anti-witwassen, sancties en embargo's. Om te voldoen aan onze doelstelling voor de hoogste ethische normen, voert Arval een grondige milieu-, maatschappelijke en governance (ESG) risicobeoordeling uit van elke klant. Dit beoordelingsproces is afgestemd op de negen sectorale beleidslijnen die zijn opgesteld door de BNP Paribas Group, die niet alleen rekening houden met economische prestatiecriteria maar ook met ESG-risico's.

Bovendien heeft Arval, met betrekking tot de nultolerantieverbintenis ten aanzien van omkoping en corruptie, een groot scala aan oplossingen ontwikkeld om de risico's binnen en buiten haar muren te minimaliseren. Risicobeheer, diepgaande financiële controle, training en gerichte onboarding en toezicht op leveranciers vormen de hoekstenen van onze aanpak.

### Wat zijn de negen sectorale beleidslijnen?

1. Energieopwekking op basis van kolen
2. Mijnbouw
3. Olie en gas
4. Kernenergie
5. Palmolie
6. Houtpulp
7. Landbouw
8. Defensie
9. Tabak

Klik hier voor meer informatie:





# Klokkenluiders- regeling

Voor een sterke corporate governance is het belangrijk om een klokkenluidersregeling te hebben. Daarom hebben we als Arval Netherlands ons beleid en onze procedures opgesteld in overeenstemming met de procedures en regels van BNP Paribas.

Onze klokkenluiderskanalen zijn op onze website op een toegankelijke manier beschikbaar voor zowel onze medewerkers als externe partijen die een schending van de principes van de gedragscode en onethisch gedrag willen melden. Het klokkenluidersproces wordt uitgevoerd en beheerd in volledige vertrouwelijkheid voor de klokkenluider

Via deze link kunt u een speciale webpagina bezoeken die gewijd is aan onze klokkenluidersregeling



## Een no-go in communicatie: Groenwassen

Groenwassen is een term die vaak wordt gebruikt om een praktijk te beschrijven waarbij bedrijven beweren dat ze meer doen voor het milieu dan in werkelijkheid het geval is. Dit is misleidend voor marktdeelnemers, consumenten en eindbeleggers. Het vormt een aanzienlijk risico voor bedrijven, niet alleen in termen van het veroorzaken van financieel verlies door juridische aansprakelijkheid, maar ook vanuit reputatieperspectief: het kan schadelijk zijn voor het imago van een bedrijf.

De snel veranderende regelgeving in de Europese Unie met de EU Green Deal, de EU Taxonomie en specifieke richtlijnen die gericht zijn op het voorkomen van groenwassen en misleidende claims zoals de Richtlijn inzake duurzaamheidsclaims, is een goed signaal dat het juridische ecosysteem strenger wordt. In Nederland heeft de Autoriteit Consument en Markt (ACM) een leidraad gepubliceerd voor organisaties om bewustzijn te creëren en hen te ondersteunen bij het voorkomen van misleidende duurzaamheidsclaims.

Klik [hier](#) voor het betreffende rapport

Als Arval Nederland streven we ernaar om te communiceren in overeenstemming met de communicatierichtlijnen van Arval en BNP Paribas Group, om het risico van groenwassen te voorkomen



**Alexander Strack van Schijndel**  
Head of Legal, Arval Nederland

# PIJLER 1 DE ECONOMIE

Delen van een hoog niveau van verantwoordelijkheid met onze stakeholders

## ACTIES

DUURZAAMHEIDSCLAUSULES GEÏNTEGREERD IN ALLE NIEUWE CONTRACTEN

HUIDIGE PREFERENTE LEVERANCIERS VAN ARVAL BEOORDEELD OP BASIS VAN DUURZAAMHEIDSCRITERIA

## KPI'S

% NIEUWE, ONDERTEKENDE LEVERANCIERSCONTRACTEN MET DUURZAAMHEIDSCLAUSULES

% HUIDIGE PREFERENTE LEVERANCIERS BEOORDEELD OP BASIS VAN DUURZAAMHEIDSCRITERIA

## RESULTATEN 2023

100%

100%

## SDG



# Inbedding van duurzaamheid in ons **onboardingproces**

Het onboardingplatform voor leveranciers van Arval, Ivalua, heeft een functie waarmee het mogelijk is om het hele proces te digitaliseren, van het verzamelen van informatie, het aanvragen van documenten tot het invullen van vragenlijsten voor deelname, inclusief de CSR-vragenlijst voor de beoordeling van leveranciers met betrekking tot hun milieu- en maatschappelijke prestaties. We hebben de CSR-vragenlijsten ingebed als onderdeel van het onboardingproces, zodat het invullen van de vragenlijsten door leveranciers en de beoordeling van de antwoorden door Arval binnen hetzelfde platform plaatsvinden.

voor duurzame sourcing) legt de basis voor onze duurzaamheidsclausules die zijn opgenomen in de contracten met onze leveranciers. Het biedt een solide basis voor het inbedden van milieu- en maatschappelijke aspecten binnen leveranciersrelaties, om daarmee een verantwoordere toeleveringsketen te garanderen.

[Klik hier voor het Sustainable Sourcing Charter](#)



Het BNP Paribas Sustainable Sourcing Charter (handvest



# De weg vrijmaken voor een verantwoordere toeleveringsketen met Arval Centers

Arval Premium Centers en Arval Centers zijn excellente faciliteiten binnen het Arval-netwerk van monteurs, carrosseriebedrijven en bandenbedrijven. Ze zijn geselecteerd via een grondig kwalificatieproces en maken deel uit van het landelijke Arval Preferred Network.

Het onboardingproces van leveranciers is onderworpen aan criteria bestaande uit klanttevredenheid, geografische locatie, aanzicht van exterieur en interieur, en duurzaamheid. Eind 2023 waren er negen leveranciers die deel uitmaakten van het landelijke Arval Preferred Network.

De opening van Arval Centers markeert een belangrijke mijlpaal in Arval's voortdurende toewijding om uitstekende service en ondersteuning te bieden aan haar klanten.

## Duurzaamheidscriteria versterken met Groen Gedaan ...

De Stichting Duurzaam is een initiatief van verzekeraars, wagenparkbeheerders, de ANWB, gemeenten, woningbouwcoöperaties, leasemaatschappijen en de overheid. De stichting is actief in Nederland, België en Luxemburg, en biedt consumenten en klanten de mogelijkheid om bewust te kiezen voor een duurzaam bedrijf met onderhoud en reparaties. De onafhankelijke positie van de stichting garandeert dat de bedrijven objectief worden getoetst en dat de eisen ambitieus zijn, zonder compromissen, politieke belangen of groenwassen. Vertegenwoordigers van de gecertificeerde bedrijven maken ook deel uit van het bestuur van de stichting.

Daarnaast ondersteunt de Stichting

de bedrijven bij duurzame bedrijfsvoering met advies, hulpmiddelen en faciliteiten. Het Groen Gedaan-keurmerk van de stichting staat voor reparatie, restauratie en onderhoud van bedrijven en zorgt ervoor dat alle processen op een verantwoorde manier worden uitgevoerd.

In Nederland is het lidmaatschap van Groen Gedaan of Erkend Duurzaam een van de verplichte vereisten om samen te werken met Arval als servicepartner voor onderhoud, reparatie, banden, carrosserie-

herstel en glas. De reden hiervoor is dat met een dergelijk lidmaatschap de duurzaamheidsprestaties en het beleid van die partners regelmatig gecontroleerd kunnen worden en dat die organisaties informatie kunnen verstrekken over de duurzaamheidsprestaties van onze servicepartners.

Onze samenwerking met Groen Gedaan helpt ons bij het opbouwen van een duurzaam servicenetwerk en geeft ons inspiratie tijdens onze reis om onze klanten de beste, verantwoorde en meest duurzame mobiliteit te bieden.

**Bart Rijk**

Head of Network, Arval Nederland

# Samenwerken met onze stakeholders voor een **verantwoordere toeleveringsketen**

## Interview

### Wat is de missie en strategie van Groen Gedaan?

De Stichting Duurzaam beheert het duurzaamheidsprogramma van Groen Gedaan. De missie van de stichting is het bevorderen en bijdragen aan de duurzaamheid van bedrijven in de automotive- en vastgoedsector. Dit willen we bereiken door samenwerking en door een betrouw-

bare brug te zijn tussen bedrijven en hun zakenpartners. Onze strategie is om een standaard te ontwikkelen en te beheren die een acceptabel niveau van duurzaamheid garandeert voor alle ESG-aspecten. Onlangs is de standaard van Groen Gedaan afgestemd op de Europese Sustainability Reporting Standards (ESRS).

### Als je een belangrijke bijdrage van Groen Gedaan aan bedrijven zou moeten noemen, wat zou dat dan zijn?

Het primaire doel van dit

programma is niet om bedrijven goed te keuren of af te wijzen op basis van de huidige ESG-criteria, maar om hen te ondersteunen bij het aanpakken van hun lacunes. Het is ook belangrijk dat ze het vitale belang inzien van een verantwoord, resource-efficiënter bedrijf te worden voor hun voortbestaan

**De missie van de stichting is bevorderen van en bijdragen aan de duurzaamheid van bedrijven in de automotive- en vastgoedsector.**

binnen dit ecosysteem van snel veranderende regelgeving. Ik geloof dat deze bewustwording een van de belangrijkste toegevoegde waarden is.

### Wat is je advies aan bedrijven om verantwoord te worden?

Zoals ik al even aanstipte, verandert het ecosysteem van duurzaamheid over de hele wereld, ook in de EU, en wordt het steeds strenger. Collectieve actie

is absoluut nodig. Alle stakeholders zouden samen moeten komen om te werken aan betere standaarden om zowel milieutechnisch als maatschappelijk verantwoord te zijn. Ons advies is om de dialoog

tussen relevante stakeholders op een gestructureerde manier voort te zetten om elkaar te ondersteunen in de transitie naar duurzaamheid.

[Klik hier voor meer informatie over Groen Gedaan Over Groen Gedaan >](#)



**Harry Filon**

Director of Sustainable Foundation



## De medaille heeft twee kanten

Bij Arval hechten we veel belang aan het verankeren van duurzaamheid in onze onboarding- en selectieprocessen voor leveranciers.

De medaille heeft echter twee kanten. Wij stellen vragen aan onze leveranciers, maar tegelijkertijd moeten we zelf ook vragenlijsten van onze klanten en zakenpartners over duurzaamheid beantwoorden.

Daarom is het van cruciaal belang dat we onze duurzaamheidsprestaties voortdurend verbeteren om in aanmerking te blijven komen en de voorkeur van onze klanten te blijven krijgen.



**Karin Bouwers**

Head of Tenders, Arval Nederland

Naarmate het ecosysteem voor duurzaamheidsnormen en -regelgeving strenger wordt, krijgen we bij aanbestedingen steeds meer vragen over duurzaamheid, zowel vanuit milieu- als maatschappelijk oogpunt. Dit wordt steeds actueler, vooral bij aanbestedingen met overheidsinstellingen en grote ondernemingen. Deze ontwikkeling biedt echter ook een kans om onze duurzaamheidsprestaties verder te verbeteren.

### Streven naar werkwijzen die bijdragen aan een circulaire economie.

Binnen Arval Sustainability Ambition is een van onze doelen de milieu-impact van onze activiteiten te verminderen. Om dit doel te bereiken, moeten we ook zoeken naar oplossingen die bijdragen aan een circulaire economie en die deze bevorderen.

Daarom streven we naar hergebruik van banden en naar slimme en alternatieve reparaties.



**Arie Boere**

Head of Fleet Services, Arval Nederland

### Wat is het verschil tussen slimme en alternatieve reparatie?

Het grote verschil is dat dit twee verschillende concepten zijn met betrekking tot onderhoud en schade. Wanneer er sprake is van onderhoud met hoge kosten, wordt er voor onderdelen met een hoge waarde altijd een alternatieve reparatieoptie onderzocht. Een voorbeeld is het vervangen van een motor of versnellingsbak. Dit wordt een alternatieve reparatie genoemd. Bij een slimme reparatie gaat het om schadeherstel zonder dat het betreffende beschadigde onderdeel wordt vervangen. Een voorbeeld hiervan is het repareren van schade door middel van de techniek van uitdeuken zonder te spuiten.





## Onze cijfers in 2023

8%

hergebruikte  
banden

9%

slimme  
reparaties

134

alternatieve  
reparaties



PIJLER 2  
**ONZE MENSEN**

**ONZE MENSEN OP  
VERANTWOORDE WIJZE  
ONTWIKKELEN EN VASTHOUDEN**





**Rick van den Berg**  
HR Manager, Arval Nederland

Om onze duurzaamheidsambitie te bereiken, moeten we een cultuur ontwikkelen die inspireert tot positieve impact. Zonder onze mensen kunnen we deze ambitie nooit waarmaken. Daarom hechten we bij Arval waarde aan en zetten we ons in voor een diverse en inclusieve werkplek. Het is essentieel dat elke stem wordt gehoord en gewaardeerd. We streven ernaar om ook een sterke hefboom te zijn op het gebied van loopbaanbeheer en het leertraject van onze medewerkers.

## PIJLER 2 ONZE MENSEN

ONZE MENSEN OP VERANTWOORDE WIJZE ONTWIKKELEN EN VASTHOUDEN

### ACTIES

WOMEN IN ACTION –  
PROGRAMMA VOOR  
TOEKOMSTIGE VROUWELIJKE  
LEIDINGGEVENDEN

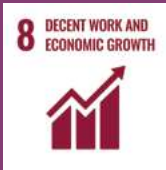
DYNAMISCH  
LOOPBAANBEHEER

### KPI'S

% VROUWEN IN LOKALE  
DIRECTIES

% VAN DE MEDEWERKERS HEEFT  
FORMELE FEEDBACK VAN HUN  
MANAGEMENT ONTVANGEN  
(JAARLIJKSE BEOORDELING,  
LOOPBAANBEOORDELING,  
CONTINUE FEEDBACK)

### SDG



### RESULTATEN 2023

27%

100%

## Bevorderen van Diversiteit, Gelijkheid en Inclusie op de werkplek

Een van de belangrijkste doelen bij het realiseren van onze duurzaamheidsambitie is het ontwikkelen van een cultuur met positieve impact die iedereen inspireert. Om dit doel te bereiken, is een diverse werkplek waar iedereen zich opgenomen voelt en iedereen eerlijk en respectvol wordt behandeld, cruciaal. Omdat de onderwer-

pen met betrekking tot diversiteit, gelijkheid en inclusie (DEI) belangrijk zijn voor de strategie van Arval, is hiervoor op internationaal niveau een speciale afdeling in het leven geroepen. Eveneens in dit kader is een community opgericht, 'DEI Pioneers' genaamd, met als doel DEI-initiatieven op lokaal niveau te bevorderen.



### ARVAL DIVERSITY, EQUITY & INCLUSION COMMITMENTS CHARTER



**Arval Group heeft ook het DEI Charter (handvest) gepubliceerd, waarin de vijf belangrijkste aandachtsgebieden worden geïdentificeerd:**

1. Bevorderen van gendergelijkheid
2. Faciliteren en integreren van mensen met een beperking
3. Bevorderen van multiculturalisme
4. Bevorderen van een cultuur van inclusiviteit, ongeacht genderdiversiteit of seksuele geaardheid
5. Bevorderen van intergenerationele relaties

[Klik hier voor meer informatie over het Arval DEI Charter:](#)



# Onze cijfers gerelateerd aan DEI in 2023

% vrouwen in  
totale personeelsbestand:

34%

% niet-Nederlandse leden  
van lokale directies:

27%

% vrouwen in het  
management:

27%

% vrouwen in lokale directies

27%

## Women in Action (WIA) Charter

Als internationaal bedrijf geloven we dat diversiteit de basis is voor een geweldige management- en bedrijfscultuur. Arval streeft ernaar om gelijke kansen te bieden, ongeacht geslacht, door de loonkloof tussen mannen en vrouwen aan te pakken en vrouwen aan te moedigen om hogere functies te bekleden. Daarom is het Women in Action Charter, dat losstaat van het DEI-charter maar daarop wel is afgestemd, het resultaat van een gezamenlijke inspanning van de deelnemers aan het Women in Action-programma en mannelijke collega's. De zeven principes van het charter zijn:

- 1. Cultuur:** Ondersteunen en bevorderen van diversiteit en inclusie bij Arval, als integraal onderdeel van onze Gedragscode, in alles wat we doen, intern en extern.
- 2. Transparantie:** Ondersteunen en bevorderen van diversiteit en inclusie bij Arval, als integraal onderdeel van onze Gedragscode, in alles wat we doen, intern en extern.
- 3. Bewustzijn:** Informatie delen en elke medewerker van Arval bewust maken van gendergelijkheid.
- 4. Vertegenwoordiging:** Vrouwen bij Arval meer stem geven. Ons bedrijf is een egalitaire plek voor vrouwen en mannen in actie.
- 5. Loopbaan:** Een eerlijke genderbalans bereiken en vrouwen ondersteunen in hun loopbaanontwikkeling.
- 6. Ontwikkeling van kennis en vaardigheden:** Vrouwen mentoring- en coachingsessies bieden en hen de kans geven hun zelfvertrouwen te vergroten en hun loopbaan te ontwikkelen.
- 7. Ouderschap:** Arbeidsgewoonten implementeren die verantwoord zijn.

[Klik hier voor meer informatie over het WIA Charter:](#)

Gedreven door de sterke overtuiging dat de vrouwen van vandaag de weg vrijmaken voor de vrouwen van morgen, lanceerde Arval in december 2020 een nieuw loopbaanprogramma: Women in Action. Vernoemd naar de waardepropositie voor medewerkers: 'Arval, een plek voor mensen in actie', is het doel van het programma talenten van vrouwen te ontwikkelen, met als breder doel een cultuur van genderdiversiteit binnen Arval te bevorderen. Een van de verwachte resultaten van Women in Action is vergroting van het aantal vrouwen in leidinggevende posities, door hen de instrumenten te bieden voor het ontwikkelen van hun vaardigheden en competenties.



# Rolmodellen binnen Arval creëren dankzij het **Women In Action-programma (WIA)**

## Interview

**Kun je uitleggen waar het Women in Action-programma van Arval over gaat?**

Women in Action is een wereldwijd programma dat erop gericht is de mindset over genderbalans te veranderen en vrouwen bij Arval te begeleiden en te coachen in hun loopbaanontwikkeling. De community die binnen de organisatie is gecreëerd, zorgt ervoor dat collega's

naar de inspirerende verhalen uit verschillende landen kunnen luisteren en dat vrouwen een rolmodel voor anderen worden. Een van de verwachte resultaten van het programma is vergroting van het aantal vrouwen in leidinggevende posities, door hen de instru-

menten te bieden voor het ontwikkelen van hun vaardigheden en competenties.

**Hoe was jouw ervaring als deelnemer aan dit programma in 2023 en welke waarde heeft het programma voor jou gehad?**

Om te beginnen kun je echt je professionele netwerk flink uitbreiden, omdat in het programma een wereldwijde community binnen Arval is gecreëerd. Hierdoor leer je collega's van verschillende afdelingen en achtergronden kennen en hoor je verschillende verhalen waar je inspiratie uit kan halen. Bovendien waren de coachingsessies uitgevoerd door de vakkundige externe organisatie van grote waarde.

**Wat zou je aanbevelen om het programma verder te verbeteren?**

Ik denk dat de deelnemers aan het programma een mentor kunnen zijn voor internationale vrouwelijke collega's. Door meer collega's op internationaal niveau te inspireren en te ondersteunen, zou de impact van dit programma nog groter zijn. Bovendien zouden de deelnemers een prominentere rol op dit gebied kunnen spelen binnen hun eigen lokale organisatie.

**Een van de verwachte resultaten van het programma is vergroting van het aantal vrouwen in leidinggevende posities, door hen de instrumenten te bieden voor het ontwikkelen van hun vaardigheden en competenties.**



**Eline Kaai**

Global Operations Director, Arval Nederland





**Marianne Coert**

Executive Program Manager, Arval Nederland

## Internationale netwerken voor Diversiteit en Inclusie

Binnen het ecosysteem van BNP Paribas zijn er talloze internationale en nationale netwerken die zich toeleggen op diversiteit en inclusie. In Nederland hebben deze communities zich voornamelijk in twee netwerken verenigd.

Als lid van ons internationale diversiteitsnetwerk, Mixcity, ondersteun ik volledig een werkomgeving waarin diversiteit, gelijkheid en inclusie niet alleen worden gewaardeerd, maar ook worden gezien als hoekstenen voor het succes van onze organisatie. Ik ben ervan overtuigd dat we door deze principes te omarmen, onze werkplek kunnen transformeren tot een levendigere, inclusievere en dynamischere omgeving die direct bijdraagt aan de groei van onze organisatie. Samen met het Mixcity-team ondersteunen we dit actief door bewustzijn te creëren, evenementen te organiseren met inspirerende gasten en open dialogen aan te gaan. Mijn toewijding aan dit onderwerp vormde ook de inspiratie voor het onderwerp van mijn recente MBA-paper, namelijk het implementeren van diversiteits-, gelijkheids- en inclusiestrategieën binnen het wervingsproces. Deze inspanning is gericht op het creëren van meer diversiteit in onze hele organisatie, omdat dit soort strategieën cruciaal zijn voor het bevorderen van een inclusieve cultuur die de unieke bijdragen van elk individu verwelkomt.

**I. BNPP Mixcity:  
Een community die special  
gericht is op inspanningen  
om gendergelijkheid,  
diversiteit en inclusie op de  
werkvloer te bevorderen.**

**II. BNPP Pride:  
Een toegewijde  
community die de BNP  
Paribas LGBTQ+ -community  
en haar medestanders op  
de werkvloer ondersteunt.**





# Een goed bedrijf zijn om voor te werken, met **verantwoord werkgeverschap**

## Interview

### Wat maakt Arval tot een goede werkgever, vanuit jouw oogpunt als HR Manager?

Bij Arval hechten we veel waarde aan het gevoel van erbij horen, dus is het belangrijk voor ons dat elke medewerker zich welkom en gewaardeerd voelt in zijn of haar werkomgeving. Naast de bereidheid van

onze collega's om elkaar te ondersteunen is zorgen voor een gevoel van erbij horen een van de belangrijkste elementen die ons tot een goede werkgever maken. Bij het realiseren van onze doelen is het essentieel dat we iedereen gemotiveerd houden en een inclusieve cultuur faciliteren.

**In 2023 was een van de belangrijkste hoogtenpunten van het jaar de overname van Terberg Business Lease Group, wat inhield dat een an-**

**dere bedrijfscultuur in één structuur moest worden geïntegreerd. Hoe verliep de harmonisatie van mensen tijdens deze overgang?**

Allereerst was het een groot avontuur voor zowel Arval als TBLG. Naast het afhandelen van al het officiële papierwerk en procedures moesten mensen uit hun comfortzone stappen en zich aanpassen aan een nieuwe omgeving met

nieuwe mensen, aan een nieuwe cultuur met nieuwe normen en waarden. Verandering is nooit gemakkelijk. Het kost tijd en is soms een beetje spannend. Dankzij de inspanningen van alle collega's zijn we er echter in geslaagd de procedure succesvol af te ronden. Dit proces was een leerzaam traject voor ons allemaal. Fouten maken, ervan leren en, nog belangrijker, van elkaar leren, waren essentiële elementen van dit traject. Er

**Verandering is nooit gemakkelijk.**

**Het kost tijd en is soms een beetje spannend.**

is veel veranderd in korte tijd, maar ik geloof dat we als groter en vernieuwd Arval samen sterker staan en dezelfde doelen voor de toekomst zullen nastreven.

**Wat zijn enkele volgende stappen binnen Arval Nederland om een robuuste werknemerservaring te hebben, in combinatie met een diverse en inclusieve werkomgeving?**

Diversiteit, gelijkheid en inclusie (DEI) is een instrumenteel onderdeel

van onze duurzaamheidsstrategie en een onmisbaar onderdeel van onze Mensen-pijler. Omdat het een cruciaal onderwerp is, willen we een structuur hiervoor creëren en de zichtbaarheid van dit onderwerp vergroten. Bewustwording en actie zijn vereist. Daarom zullen we in 2024 meer zichtbare activiteiten hebben, ondersteund door onze werkgroep voor DEI.



**Rick van den Berg**  
HR Manager, Arval Nederland



## Luka Konstantopoulos

Head of Digital Marketing, Arval Nederland

### Hoe was je ervaring als medewerker bij de fusie van twee bedrijven?

Het is nooit makkelijk om twee verschillende bedrijfsculturen samen te voegen, dat weet ik uit ervaring. Maar dankzij het harde werk van alle betrokkenen en het warme welkom van Arval voor TBLG-medewerkers, voelde ik me al snel onderdeel van de Arval-familie. Nu we in 2023 aan de gemeenschappelijke culturele waarden hebben gewerkt, is ons doel duidelijk: we willen gezamenlijk als één team dezelfde doelen nastreven.

## De eerste indruk is cruciaal voor een goed werkgeversimago ...

Het is belangrijk dat elke medewerker een informatieve start heeft waarin hij of zij de bedrijfscultuur en de werkprocessen te leert kennen.

Daarom wordt regelmatig het Arval Start-programma georganiseerd om nieuwe collega's een warm en uitgebreid welkom geven. Het is ook belangrijk om op te merken dat

er bij elke Arval Start-sessie een duurzaamheidspresentatie wordt gegeven om onze nieuwe collega's te informeren over onze inspanningen op het gebied van duurzaamheid.

Het doel van Arval Start is alle nieuwe collega's in ons bedrijf te verwelkomen en hen te laten weten waar Arval voor staat en wat verschillende functies bij Arval inhouden. Omdat duurzaamheid een cruciaal aspect is van de strategie van Arval, integreren we dit onderwerp ook in Arval Start, om de duurzaamheidsambitie van ons bedrijf te beschrijven. Er worden ook activiteiten ondernomen op internationaal en lokaal niveau om Arval tot een verantwoordere werkgever te maken. Als nieuwe HR-medewerker doorliep ik zelf in 2023 een Arval Start, en nu organiseer ik het graag voor andere collega's, om ervoor te zorgen dat hun start in ons bedrijf soepel verloopt.



## Nina Schouten

HR Officer, Arval Nederland



# Een leerbedrijf zijn dat dynamische loopbaanplanning ondersteunt

## Arval Talent-programma

Goed beheer van mensen en talent is essentieel om onze transformatie te stimuleren en een cultuur van inclusie en innovatie te bevorderen. Continue ontwikkeling van onze medewerkers is van cruciaal belang voor ons bedrijf. Daarom werd in 2018 een wereldwijd programma genaamd Arval Talent Care-programma gelanceerd. Dit initiatief heeft als doel een

pool van talenten te ontwikkelen die waardedoevogende ondersteuning kunnen bieden aan de wereldwijde activiteiten van Arval. In combinatie hiermee organiseert Arval creatieve en op innovatie gerichte workshops om leiderschaps- en innovatieve vaardigheden van medewerkers uit alle landen waar Arval actief is, aan te moedigen en te versterken.



**Bram Ouendag**  
Mobility Business Manager, Arval Nederland

Het Arval Talent-programma draaide om ontwikkeling en netwerken, en ook om plezier hebben. Het bood niet alleen kansen voor persoonlijke ontwikkeling, maar ook de mogelijkheid om samen met een team te werken aan een uitdagende maar leerzame taak: het ontwikkelen van een nieuwe strategie of nieuw product voor Arval. Het was waardevol om daarbij de steun van Arval Senior Management te voelen, en het was heel bijzonder om op het hoofdkantoor van Arval in Parijs te zijn en mijn netwerk met collega's uit verschillende landen uit te breiden. Kortom: wat een ervaring!

# Programma Leiders van morgen

In samenwerking met het Diversiteits- en Inclusieteam ontwikkelen Leadership Talents leiderschapsvaardigheden, waarbij alle aspecten van diversiteit en inclusie worden geïntegreerd om betrokken teams en bondgenoten binnen de groep op te bouwen en tegelijkertijd een impact te maken op een inclusieve cultuur.



**Kelvin van Heek**  
Operational Efficiency Specialist, Arval Nederland

Het Leiders van morgen-programma is een geweldig initiatief dat deelnemers inspireert met veel interactieve sessies en netwerkmogelijkheden. De training die we kregen was gericht op het trainen van onze hersenen om uitdagingen om te zetten in kansen en veerkracht en verandering te bevorderen. Een zeer inspirerende manier om leiderschapsvaardigheden te verwerven!



## Inzicht krijgen in Onbewuste vooroordelen

In 2023 gaf onze Learning and Development Specialist een training voor onze medewerkers die erop was gericht hen inzicht te laten verwerven in het concept van onbewuste vooroordelen op de werkplek.

In 2023 volgde **15%** van onze medewerkers deze training.



**Priscilla Portier**

Learning & Development Specialist, Arval Nederland

Het was inspirerend om te zien hoe mensen zich langzaam bewuster werden van hun onbewuste vooroordelen en van de manier waarop zij daar dagelijks door worden beïnvloed, zowel op als buiten het werk. Mensen waren bereid en gemotiveerd om hun gedrag aan te passen om ervoor te zorgen dat hun onbewuste vooroordelen minder invloed hebben op hoe ze zich tegenover anderen gedragen. Ze lieten ook hun kwetsbare kant zien toen ze achteraf beseften dat ze wel degelijk een (negatief) vooroordeel hadden ten opzichte van andere mensen. Ze realiseerden zich echter ook dat vooroordelen ons helpen om door de wereld te navigeren en dat je soms ook een positief vooroordeel kan hebben ten opzichte van iemand. Het belangrijkste is dat we ons bewust zijn van onze vooroordelen.



### PIJLER 3 DE GEMEENSCHAP

**EEN AANJAGER  
VAN POSITIEVE  
VERANDERING ZIJN**





**Roxane Ottink**

Retail Director (Partners), Arval Netherlands

Voor Arval Nederland draait duurzaamheid niet alleen om het leveren van duurzame mobiliteitsoplossingen, maar ook om het teruggeven aan en zorgen voor de gemeenschap waarin we leven. Elke afzonderlijke inspanning telt en wordt sterker als we ons collectief inzetten om een positieve impact te genereren.

## PIJLER 3 ONZE GEMEENSCHAP

EEN AANJAGER VAN POSITIEVE VERANDERING ZIJN

### ACTIES

SOLIDARITEITSPROJECTEN

SOLIDARITEITSUREN VOLBRACHT DOOR MEDEWERKERS

### KPI'S

DONATIES OF GELIJKWAARDIG IN EURO'S

AANTAL BETAALDE SOLIDARITEITSUREN VOLBRACHT DOOR MEDEWERKERS

### SDG



### RESULTATEN 2023

**25.000** GELDELIJKE DONATIES IN EURO'S

**172,5** UUR

## Beïnvloeden van en handelen voor de veiligheid van de berijder

Veilig rijden is een van de belangrijkste pijlers van de Arval Beyond-strategie, en dus is het van cruciaal belang om onze klanten te helpen veilig te rijden door de juiste inzichten te bieden. Het doel van Arval Connect, de alomvattende telematicaoplossing, is om klanten

in staat te stellen realtime gegevens over hun wagenpark te monitoren en te analyseren en om risicovol gedrag te identificeren en gepersonaliseerd advies te geven voor veiliger rijden. In 2023 kwamen er 2.348 nieuwe abonnementen voor Arval Connect bij.

Voor meer informatie over Arval Connect:



We weten dat realtime voertuiggegevens de meest betrouwbare bron zijn voor het analyseren van het gedrag van bestuurders. Door het analyseren van deze gegevens kunnen we het meest nauwkeurig advies geven over het vermijden van riskante rijgewoonten en het bevorderen van verkeersveiligheid. Dit alles kan worden bereikt dankzij Arval Connect



**Danny Zegers**

Product Owner, Arval Nederland



## Veiligheid begint met voorlichting

Veiligheid begint met voorlichting over en bewustzijn van veilig rijden, en dit bewustzijn moet van binnenuit komen. Daarom werd in 2023 de Arval Connect Academy gelanceerd, met als doel onze medewerkers te informeren over de voordelen van een connected wagenpark en om onze klanten te ondersteunen bij het behalen van hun doelen.

Gedurende dat hele jaar werden leersessies gehouden, en om een bedrijfsbreed bewustzijn te creëren, bleef dit niet beperkt tot de verkoopteams. Het is cruciaal om medewerkers inzicht te geven in de potentiële waarde van het gebruik van voertuiggegevens van Arval Connect. Daarmee kunnen zij onze klanten beter van dienst zijn en de algehele veiligheid van ons wagenpark en bestuurders verbeteren.

Er werden vier Arval Connect-trainingssessies gehouden, waarbij 50 medewerkers werden opgeleid in interne of externe productimplementatie, afhankelijk van hun functie binnen het bedrijf.



## Ondersteunen van R&D voor duurzame mobiliteit van de toekomst

Het Arval Mobility Observatory (AMO) is alom erkend als een van de toonaangevende platforms voor onderzoek en informatie-uitwisseling binnen de wagenpark- en mobiliteitssector. Het platform is gericht op het verzamelen en verstrekken van objectieve en nauwkeurige informatie om te delen met allerlei soorten doelgroepen, hen meer inzicht te geven in het nieuwe mobiliteitsparadigma waar we naartoe bewegen en hen te ondersteunen bij het vinden van hun weg in het oerwoud van beschikbare mobiliteitsoplossingen.

In een tijdperk waarin data een essentieel bedrijfsmiddel wordt, gaat het AMO onderzoeken wat het verzamelen en gebruiken van data kan bijdragen aan het begrip van mobiliteitsecosystemen, evenals aan de optimalisatie van bronnen en prestatieverbetering. De AMO observeert en analyseert mobiliteitstrends op zowel lokaal als internationaal niveau. Een deel van deze analyse wordt vervolgens verspreid via een van de belangrijkste deliverables van het AMO, de jaarlijkse AMO Fleet Barometer.





# De meest recente updates over mobiliteit

## Interview

### Wat zijn de hoofdkenmerken van het wagenpark in Nederland?

Wanneer we bedrijven van verschillende groottes vragen naar hun verwachtingen over de omvang van hun wagenpark, geeft de meerderheid (9/10) aan te verwachten dat hun wagenpark stabiel blijft of zal toenemen in de komende drie jaar.

Vooraf kleine bedrijven met minder dan tien werknemers zijn optimistischer over de omvang van hun wagenpark. Volgens de laatste Barometer-resultaten is de belangrijkste drijfveer voor de verwachtingen rond wagen-

parkgroei het bedrijfsontwikkelingsperspectief van de bedrijven. Daarnaast wordt met betrekking tot de uitdagingen die de wagenparkbeheerders ervaren, de implementatie van alternatieve brandstofttechnologieën ter aanpassing aan restrictieve beleidsmaatregelen voor benzine- en dieselveertuigen aangemerkt als een van de grootste uitdagingen. Binnen de Europese markt is dit beeld vrijwel identiek.

### Welke veranderingen kunnen we in de nabije toekomst verwachten met betrekking tot de energiemix?

Met bijna acht van de tien bedrijven die al minstens één alternatieve brandstofttechnologie voor personenauto's hebben ingevoerd, behoort

Nederland tot de meest geavanceerde landen in Europa, ruim boven het Europese gemiddelde (59%). Wanneer we de bedrijven toevoegen die overwegen om dit soort technologieën in de komende jaren te adopteren, is dit in potentie 88% van de bedrijven. Over het geheel genomen is PHEV de technologie die het meest wordt toegepast voor personenauto's (44%), vóór HEV (37%) en BEV (35%). PHEV is ook de enige technologie met een toenemend groeipotentieel. Zes van de tien bedrijven gebruiken deze of zijn van plan dit in de komende drie jaar te doen. Dit beeld wordt niet beïnvloed door bedrijfsgrootte.

**Mobiliteitsoplossingen worden meer geïmplementeerd in Nederlandse bedrijven dan in bedrijven in de rest van Europa.**

Wat betreft de belangrijkste redenen voor een dergelijke adoptie van alternatieve brandstofttechnologieën, komen economische redenen zoals het verlagen van brandstofkosten en milieuredenen zoals het verlagen van de milieu-impact naar voren als de primaire redenen voor de personenauto's, wat overeenkomt met de trend in Europa. Met betrekking tot LCV's is een andere reden die door de wagenparkbeheerders wordt benadrukt de totale eigendomskosten (TCO) van het voertuig. Ten opzichte van andere Europese landen behoren Nederlandse bedrijven wat betreft de LCV's nog steeds tot de meest geavanceerde. Daarnaast zijn water-

stofbrandstofcelvoertuigen ook een opkomende trend met enig groeipotentieel. Op dit moment heeft 10% van de Nederlandse bedrijven deze zelfs al geïmplementeerd of is van plan dit te doen. Wat betreft hinderpalen voor verandering blijft de hoge aankoopprijs van BEV's de sterkste barrière.

### Wat zijn de perspectieven in Nederland met betrekking tot mobiliteitsoplossingen?

Mobiliteitsoplossingen worden meer geïmplementeerd in Nederlandse bedrijven dan in bedrijven in de rest van Europa. De meeste bedrijven (9/10) hebben ten minste al één oplossing geïmplementeerd (tegenover gemiddeld 79% in Europa). De meeste bedrijven beschouwen mobiliteitsoplossingen over het

algemeen als aanvullingen op hun wagenpark. Van de mobiliteitsoplossingen staat korte- en middellangetermijnverhuur voorop met 30%, gevolgd door openbaar vervoer (25%), fietsdelen/leasing (24%) en mobiliteitsbudget (23%). De interesse in de implementatie van mobiliteitsoplossingen is voornamelijk te danken aan naleving van duurzaamheidsbeleid, HR-gerelateerde behoeften en de wens om het merkimage van het bedrijf te verbeteren. Deze trend komt overeen met de algehele Europese markt.

De interesse in het aanbieden van een mobiliteitsbudget aan medewerkers is matig (1 op de 3 bedrijven geeft aan interesse te hebben in deze oplossing) en een dergelijk aanbod is voornamelijk

een tegemoetkoming aan de wens van medewerkers voor meer opties en flexibiliteit met betrekking tot mobiliteit. Wat betreft het implementeren van een specifieke strategie voor het verminderen van de mobiliteitsgerelateerde CO2-voetafdruk, valt er een lichte daling waar te nemen opzichte van vorig jaar, voornamelijk aangestuurd door kleine bedrijven. Tot slot moet opgemerkt dat de CO2-registratieplicht voor vijf op de tien bedrijven geldt. De meesten van hen (67%) weten niet hoe de vereiste gegevens zullen worden verzameld. Daarom zullen mobiliteitsoplossingen om deze kloof te dichten waarschijnlijk invloedrijk zijn in de markt.



**Arjos Bot**

Head of Consulting, Arval Nederland

Voor meer informatie over de resultaten van de AMO Fleet Barometer:



## Aanbieden van webinars om onze stakeholders te informeren

Om een voorbeeld te geven van gratis webinars die Arval Nederland aanbiedt: onze Head of Consulting and Mobility Director gaf een webinar waarin hij de aankomende CO2-registratieregeling voor bedrijven met meer dan 100 werknemers toelichtte en uitlegde wat organisaties moeten doen om zich voor te bereiden op de nieuwe regelgeving.

[Klik hier voor video](#)



## DÉ MOBILITEITS PROFESSIONALS



### Professionals

Het Spotify Podcast-kanaal van Arval Nederland heeft als doel het bewustzijn over uiteenlopende onderwerpen rondom duurzame mobiliteit te vergroten. In 2023 werden 13 nieuwe episodes toegevoegd aan onze Spotify account.

[Bekijk onze nieuwste aflevering!](#)

## Ondersteunen van liefdadigheidsinitiatieven die aansluiten bij onze kernactiviteiten



Ons liefdadigheidsbeleid is verankerd in onze duurzaamheidsstrategie. Het doel ervan is het definiëren en vaststellen van de leidende principes voor liefdadigheidsactiviteiten bij Arval en voor haar medewerkers.

In overeenstemming met ons liefdadigheidsbeleid willen we onze energie richten op doelen die aansluiten bij onze visie. We moedigen initiatieven aan die aansluiten bij onze vier belangrijkste liefdadigheidsthema's:

## VERSNELLEN:

de energietransitie en het bevorderen van het behoud van biodiversiteit

## BEVORDEREN:

de sociale inclusie van jongere generaties

## VERBETEREN:

lokale gemeenschappen in de buurt van onze faciliteiten

## ONDERSTEUNEN:

maatschappelijke sociaal ondernemerschap initiatieven



# Het Liefdadigheidsbeleid van Arval heeft **drie voornaamste dimensies:**

## Financiële donaties

(fondsenwerving door bedrijven, financiële donaties, enz.)

1

## Items

(donaties of gratis lenen van voertuigen, uitrusting, enz.)

2

## Tijd

vrijwilligersuren – 1MillionHours2Help

3

## Matthijs Wouters

Commercial Director, Arval Nederland

Arval heeft een lange geschiedenis met Vereniging Natuurmonumenten (NM). We delen dezelfde waarden: een bijdrage leveren aan de maatschappij en het milieu door ons verantwoordelijk te gedragen. In het kader van het liefdadigheidsbeleid binnen ons bedrijf hebben we sinds 2007 verschillende activiteiten van NM ondersteund. Zo hebben we in 2023 gedoneerd aan een project dat erop gericht was om een van hun boten, die werd gebruikt voor educatieve tochten in een van hun natuurgebieden, te vervuilen voor een elektrische. Daarnaast doneert Arval € 10 per ingevulde klantenquête om bij te dragen aan natuurbehoud in Nederland.



Natuurmonumenten

# Het is essentieel voor ons om binnen onze lokale gemeenschap een aanjager van impact te zijn. Om die reden hebben we verschillende activiteiten geïnitieerd in de gemeente Houten.

Dankzij onze Meet&Match-activiteit konden onze medewerkers de vervoersbehoeften van verschillende mensen met een beperking ondersteunen en hen op hun reis vergezellen.



We hebben ons auditorium en vergaderruimtes opengesteld voor gebruik door de gemeente Houten en verschillende lokale verenigingen om te voorzien in hun locatiebehoeften en zo hun werk te vergemakkelijken



We hebben ons parkeerterrein en laadstations opengesteld voor de elektrische golfkarretjes van Verhourten Houten, zodat zij naadloos kunnen voorzien in de vervoersbehoeften van ouderen in de lokale gemeenschap.





Bijdragen aan het wereldwijde solidariteitsprogramma van BNP Paribas: **1MillionHours2Help 1MH2H**



**Caroline Still**

Head of Communication and Operational Marketing, Arval Nederland

1MH2H is een belangrijk onderdeel van onze duurzaamheidsstrategie en het liefdadigheidsbeleid van ons bedrijf, dat erop gericht is medewerkers aan te moedigen om solidariteitsuren te maken ter ondersteuning van milieu- en/of maatschappelijke initiatieven.

Bij Arval Group is het doel om tegen 2025 50.000 solidariteitsuren te bereiken, gemaakt onder werktijd door medewerkers in alle Arval-landen. Als Arval Nederland zijn we ons er terdege van bewust dat duurzaamheid ook gaat over teruggeven en bijdragen aan de maatschappij. In 2023 hebben we met de inspanningen van al onze collega's 172,5 solidariteitsuren vervuld.

Hier zijn enkele voorbeelden van activiteiten die we in 2023 hebben uitgevoerd met medewerkers van verschillende **BNP Paribas-entiteiten, waaronder Arval:**



staatsbosbeheer

Een groep vrijwilligers van BNP Paribas Nederland, waaronder Arval, ging naar Zeevolde in Flevoland om boswachters te helpen het gebied aantrekkelijker en geschikter te maken voor wilde bijen. Als onderdeel van het project hebben onze collega's gebieden gecreëerd waar bijen veilig hun nesten kunnen bouwen.

Zoals u wellicht weet, zijn bijen essentieel voor het behoud van een biodivers landschap en nemen bijenpopulaties wereldwijd af. Tijd om een verandering teweeg te brengen!



PlasticWhale

We gingen vissen naar plastic in de Amsterdamse grachten. Een leuke vrijwilligersactiviteit, die zowel het behoud van de grachten bevordert als de teamgeest versterkt!



Het Vergeten Kind is een stichting die zich inzet voor kinderen in Nederland die in moeilijke gezinssituaties leven. Soms is de situatie zo ernstig dat ze niet meer bij hun ouders wonen.

Het doel van de stichting is om hen het gevoel te geven gehoord en gezien te worden en hen een veilige en stabiele plek te bieden om zich positief te ontwikkelen. Op 27 september 2023 hielp een groep vrijwilligers met het inpakken van cadeaupakketten voor de stichting om een glimlach op de gezichten te toveren van alle kinderen die deze pakketten ontvangen.





Onze collega's gingen met ouderen naar een natuurpark om wat qualitytime met hen door te brengen. Ze hebben hen begeleid door het park zodat zij gezelschap hadden en zich niet eenzaam hoefden te voelen.



Onze Head of Procurement was vrijwilliger voor het Career Coach Project van JINC, waarbij we kinderen tussen de 13 en 15 jaar coachen bij het nemen van een beslissing over de volgende stappen in hun leven. Niet alle kinderen groeien op in een omgeving waar ondersteuning of kennis aanwezig is om hen te helpen bij dit soort beslissingen. JINC streeft ernaar om de kansenongelijkheid voor deze kinderen te verminderen.



**Maureen Brunst**  
Head of Procurement, Arval Nederland

Het was erg inspirerend om te horen wat 15-jarigen denken en hoe zij de wereld vanuit hun perspectief ervaren.

## PIJLER 4 HET MILIEU

# KLIMAATVERANDERING TEGENGAAN





**Jean-Marie de Jerphanion**  
Business Transformation Director, Arval Nederland

Als Arval Nederland is het altijd onze doelstelling om onze klanten beter van dienst te zijn, en zij vragen ons vaak om hen te ondersteunen bij hun transitie naar duurzame mobiliteit. Dit kan niet worden bereikt zonder eerst de ecologische voetafdruk van onze eigen activiteiten te verkleinen. Door het bewustzijn te vergroten bij al onze stakeholders, inclusief onze medewerkers, zijn we ervan overtuigd dat we met onze inspanningen onze duurzaamheidsambitie kunnen bereiken.

## PIJLER 4 HET MILIEU

EEN AANJAGER VAN POSITIEVE VERANDERING ZIJN

### ACTIES

AANDEEL GEËLEKTRIFICEERDE VOERTUIGEN IN ONS TOTALE LEASEWAGENPARK

VERMINDEREN VAN CO2-UITSTOOT VAN ONS LEASEWAGENPARK

### SDG



### KPI'S

AANTAL ELEKTRISCHE VOERTUIGEN MET ACCU IN HET TOTALE LEASEWAGENPARK

AANTAL 'GEËLEKTRIFICEERDE' VOERTUIGEN IN HET TOTALE LEASEWAGENPARK

% ELEKTRISCHE VOERTUIGEN MET ACCU IN HET TOTALE LEASEWAGENPARK

% GEMIDDELDE CO2-REDUCTIE PER VOERTUIG PER KM VERGELEKEN MET JANUARI 2020

### RESULTATEN 2023

25,036

37,361

24%

32%\*\*

\*Elektrische voertuigen met accu (BEV's), hybride voertuigen (plug-in en volledig hybride). Batterij-elektrische voertuigen (BEV's), hybride voertuigen (plug-in en volledig hybride).

\*\*Gemiddelde CO2-uitstoot is berekend als een gewogen gemiddelde van het wagenpark van de Arval-entiteiten (personenauto's en lichte bedrijfsvoertuigen). In een context van gewijzigde regelgeving (NEDC, WLTP) wordt de CO2-uitstoot aangepast aan de WLTP, waarbij gebruik wordt gemaakt van de resultaten van een interne NEDC-WLTP-correlatiestudie, om vergelijkbare strengheid te garanderen

## Samenwerken met onze klanten bij de omschakeling naar mobiliteit met een lage koolstofuitstoot

Onze klanten adviseren in hun transitie naar duurzamere mobiliteit ...

Arval Consulting is een internationaal netwerk van deskundige consultants die zich toeleg-

gen op het ondersteunen van onze klanten op het gebied van mobiliteit en duurzaamheid. De werkprincipes van Arval Consulting bestaan uit vier hoofdstappen:

- 1 De behoeften van de klanten identificeren.
- 2 De status-quo in kaart brengen en zowel de voor- en nadelen als de beperkingen analyseren.
- 3 Het voorstel ontwikkelen en valideren en een implementatieplan opstellen.
- 4 Het plan opleveren en zorgen voor een soepele overdracht.



**Sajid Ahmad**  
Consultant, Arval Netherlands

Bij Arval Consulting gaat het inmiddels niet meer alleen om het adviseren van onze klanten over hun nieuwe autobeleid of zelfs hun mobiliteitsbeleid; het gaat meer om het geven van deskundig advies, met mobiliteit als oplossing. Een oplossing die hen helpt hun milieu-, personeels- en financiële doelstellingen te behalen.



# Hoe Arval **Jacobs Douwe Egberts (JDE)** heeft ondersteund in hun reis met hun duurzaamheidsdoelstellingen

▶ Ga naar de video voor meer informatie over het project:



**Remco Koopman**  
Business Manager, Arval Nederland

Arval is een van de mobiliteitsaanbieders van JDE en ons doel binnen Arval is om een duurzame mobiliteitsoplossing te bieden voor elke JDE-medewerker. We zijn vorig jaar samen met JDE een intensieve projectgroep gestart met als doel hun bedrijfsvoertuigen te vervuilen voor elektrische voertuigen.

# Na de fusie met TBLG in 2023 verwelkomden we JustLease, een toonaangevend platform in private lease in Nederland.

Niet alleen de bedrijfswagenparken en klanten zijn cruciaal voor het behalen van onze duurzaamheidsdoelstellingen; het is ook belangrijk om impact te hebben op particulieren die hun auto leasen bij JustLease, het private leasekanaal van Arval Nederland. We zijn erg blij dat we na de fusie met TBLG in

2023 binnen ons ecosysteem kunnen beschikken over JustLease als een toonaangevend platform en marktplaats voor private lease in Nederland. Wij bieden consumenten een flexibele en zorgeloze manier om in nieuwe of tweedehands auto's te rijden.

Het is cruciaal voor ons om onze private leaseklanten te informeren over de financiële voordelen van het rijden in een elektrische auto. Daarom maken we gebruik van onze digitale communicatiekanalen om hen te wijzen op de subsidies van de overheid. Dit doen we om de voordelen te benadrukken en tegelijkertijd de acceptatie van elektrisch rijden te bevorderen. In 2023 bestond ongeveer 25% van onze private leasewagenpark uit geëlektrificeerde voertuigen, waarvan 16% volledig elektrisch en 9% hybride.



**Tom Dwars**  
Retail Director, Arval Nederland



# Zorgen voor transparantie en betrouwbaarheid voor onze kopers door elke accu te controleren voordat het elektrische voertuig wordt verkocht

Op de tweedehandsmarkt van elektrische voertuigen is de kwaliteit van de accu van groot belang om de waarde vast te stellen en transparantie over de kwaliteit te creëren. Daarom heeft Arval op internationaal niveau partnerschappen gesloten met leveranciers van certificaten die de accustatus bevestigen, zoals Aviloo Battery Diagnostics en de Franse start-up Moba. Ook dit initiatief draagt bij aan de positieve houding tegenover elektrisch rijden. In Nederland is Moba onze

partner bij het controleren van de accustatus. In 2023 werden 755 accucontroles uitgevoerd.



**Christophe Thones**  
Remarketing Country Steering Manager, Arval

Onze samenwerking met Moba heeft bewezen een belangrijke troef te zijn voor ons bedrijf, en heeft onze positie als belangrijke speler in langetermijnautoleasing en mobiliteitsoplossingen verstevigd. Door samen te werken met Moba en xxx inspectiebedrijven aan het einde van de leaseperiode, konden we proactief voldoen aan de behoeften van onze dealers en individuele kopers. Dit draagt bij aan de promotie van elektrische voertuigen in een onvolwassen tweedehandsmarkt, aan het onderrichten van onze dealers over BEV's (elektrische voertuigen met accu) en aan de garantie van volledige transparantie richting onze kopers. Daartoe behoort de zekerheid van een betere batterijduur, één van de specifieke uitdagingen van de sector.

[Klik voor meer informatie](#)

## PIJLER 4 HET MILIEU

VERMINDEREN VAN DE IMPACT VAN ONZE ACTIVITEITEN OP HET MILIEU

ACTIES	KPI'S	RESULTATEN 2023	SDG
AANDEEL VAN VOLLEDIG ELEKTRISCHE AUTO'S (BEV'S) IN EIGEN WAGENPARK VOOR ARVAL-MEDEWERKERS	% VOLLEDIG ELEKTRISCHE VOERTUIGEN IN EIGEN WAGENPARK VOOR ARVAL-MEDEWERKERS	79%	7 AFFORDABLE AND CLEAN ENERGY
VERMINDEREN VAN ONZE OPERATIONELE VOETAFDruk	GHG TON CO2 EQUIVALENTE UITSTOOT/FTE	1.56 <sup>9</sup> T CO <sub>2</sub> eq/FTE	12 RESPONSIBLE CONSUMPTION AND PRODUCTION
VERMINDEREN VAN PAPIERVERBRUIK PER MEDEWERKER (KG/MEDEWERKER)	PAPIERVERBRUIK KG/MEDEWERKER	2.17KG/FTE <sup>10</sup>	13 CLIMATE ACTION

<sup>9</sup> Jaarlijkse CO2-equivalente uitstoot in tonnen van de eigen activiteiten van Arval (d.w.z. gebouwen, zakenreizen en woon-werkverkeer)  
<sup>10</sup> Berekend op basis van de aanname dat een A4-vel ongeveer 5 gram weegt en dat het papierverbruik in 2023 435 pagina's/FTE bedraagt



# ISO 14001



## Robin Broekhuijzen

Head of Customer Advocacy, Operational Risk and Data Protection, Arval Nederland

ISO 14001 is een internationaal erkende norm voor milieubeheersystemen. Het biedt organisaties een kader om het milieu te beschermen en te reageren op veranderende omgevingsomstandigheden. De certificering is gericht op het verminderen van de milieu-impact van organisaties en het beter beheren en sturen van milieuduurzaamheid. Als Arval Nederland hebben we sinds 2009 het ISO14001-certificaat behaald. We zijn van mening dat het een belangrijke mijlpaal is in het verkleinen van onze ecologische voetafdruk en streven ernaar onze duurzaamheidsambitie te bereiken.

## Operationele scope van ARVAL Nederland broeikasgasuitstoot

Met Greenhouse Gas Accounting kunnen bedrijven hun uitstoot van broeikasgassen die opwarming van de aarde en klimaatverandering veroorzaken,

meten en rapporteren. Scopes 1, 2 en 3 vormen de basis voor rapportage over broeikasgassen.

Scope 1  
0,02 teqCO2

Directe uitstoot van eigen of gecontroleerde bronnen: directe broeikasgasuitstoot die door Arval worden uitgestoten door het gebruik van energie die geen elektriciteit is, wat in ons geval staat voor aardgasverbruik en stookolie (voor verwarmingssystemen) en brandstof (voor noodstroomaggregaten). Bij Arval Nederland is het alleen van toepassing op brandstof die wordt gebruikt voor noodstroomaggregaten

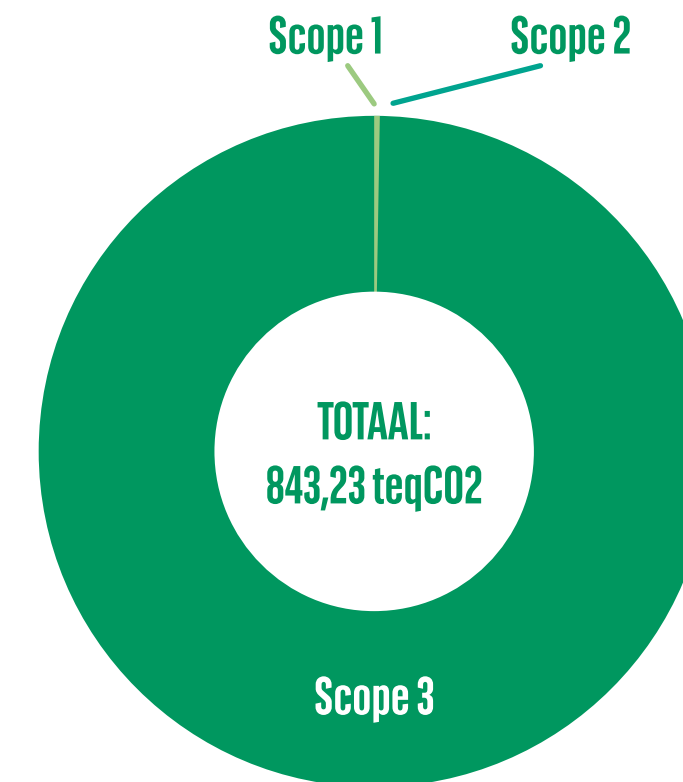
Scope 2  
0,00 teqCO2

Indirecte uitstoot van de opwekking van ingekochte energie: omvat alle soorten elektriciteit die Arval koopt en alle elektriciteit die wordt verbruikt in stadsverwarmings- en koelsystemen. Bij Arval Nederland, verhuurder van ons pand in Houten, wordt de elektriciteit uit windenergie gehaald en het pand heeft zonnepanelen, wat betekent dat het pand functioneert zonder gebruik van gas.

Scope 3  
843,21 teqCO2

Indirecte uitstoot in verband met zakenreizen van onze medewerkers: in dit stadium berekend voor zakenreizen per vliegtuig, trein en auto. Woon-werkverkeer van onze medewerkers wordt ook meegerekend binnen deze scope.

## CO<sub>2</sub>-UITSTOOT PER SCOPE IN 2023



In ons kantoor in Houten wordt voorzien in onze elektriciteitsbehoefte door middel van hernieuwbare energie, zoals zonne- en windenergie.



Een van de milieupijlers van de Arval Beyond Strategy is het verkleinen van onze operationele voetafdruk. We dragen bij aan onze duurzaamheidsstrategie dankzij de 575 zonnepanelen waarmee onze panden zijn uitgerust, en voor onze elektriciteitsbehoefte maken we ook gebruik van andere hernieuwbare bronnen, zoals wind.



**Stefan Peelen**  
Facility Manager, Arval Nederland

In 2023 werd onze nieuwe remarketingfaciliteit geopend.



Ons remarketinggebouw in Nijkerk wordt verwarmd door twee warmtepompen en heeft zonnepanelen die in de elektriciteitsbehoefte van het gebouw voorzien. Daarnaast zijn er 14 laadpunten voor elektrische voertuigen geplaatst. Het gebouw maakt gebruik van vloerverwarming voor een efficiënt en comfortabel binnenklimaat en het voor het wassen van de auto's gebruikte water wordt hergebruikt in het proces. Ik denk dat onze remarketingfaciliteit een duidelijke weerspiegeling is van onze duurzaamheidsdoelstelling



**Rene de Jong**  
Remarketing Director, Arval Nederland



# Bewustzijn creëren en delen van **best practices** op het gebied van milieu

## Elke medewerker moet deel uitmaken van onze duurzaamheidsreis

Daarom zorgen we ervoor dat onze ambitie wordt geruggesteund door een uitgebreid trainingsprogramma. Via ons online trainingsplatform hebben we voor al onze medewerkers een training opgezet met de titel 'CSR&ESG Awareness' om uit te dragen wat duurzaamheid is en wat we eraan willen doen. Als onderdeel van ons traject voor nieuwe medewerkers wordt elke nieuwe medewerker ook aangemeld voor deze training.

### 1EV=1 Boom

Arval heeft in 2021 met acht landen, waaronder Arval Nederland, haar eerste internationale biodiversiteitsproject gelanceerd, en dit in 2022 naar de overige landen uitgebreid. Het idee is eenvoudig. Voor elk geëlektrificeerd voertuig (elektrisch en hybride) dat door Arval wordt geleased, zal één boom worden geplant of geregenereerd<sup>11</sup>. In 19 landen zijn lokale projecten opgezet; de overige landen dragen bij aan een wereldwijd project in Peru. Het doel is de lokale biodiversiteit te bevorderen en hierbij medewerkers en relaties van Arval te betrekken.

Het doel met dit programma is om eind 2025 meer dan **700.000** geplante geregenereerde bomen te hebben gefinancierd, in overeenstemming met de Arval Beyond-strategie. In 2023 heeft Arval Nederland **10.862 bomen** gefinancierd als bijdrage aan ons internationale biodiversiteitsproject.



<sup>11</sup> Reforest'Action regeneert bomen met Assisted Natural Regeneration, een natuurlijke methode die helpt bij het behouden en versterken van bestaande bossen door middel van beheer dat de natuurlijke reproductiecyclus van de bomen combineert met bosbouwwerkzaamheden.



### Streven om onze CO2-uitstoot van zakelijke mobiliteit te verminderen

Anders Reizen is een netwerk van Nederlandse bedrijven die samenwerken voor een verantwoordere zakelijke mobiliteit.

De aangesloten bedrijven van deze coalitie committeren zich gezamenlijk om de koolstofvoetafdruk van zakelijke mobiliteit, met inbegrip van woon-werkverkeer en zakenreizen per FTE, in 2030 met 50% te verminderen ten opzichte van 2016.

In 2018 werd BNP Paribas Nederland, inclusief alle bedrijfsentiteiten waaronder Arval, lid van deze coalitie en heeft het bedrijf de Dutch Business Sustainable Mobility Pledge ondertekend. Sindsdien streeft BNP Paribas Netherlands ernaar om haar activiteiten dienovereenkomstig uit te voeren.

Meer informatie over de Anders Reizen Coalition:



### Climate Fresk – Bevorderen van een interne duurzaamheidscultuur

Om een bedrijf verantwoord te maken, moet je kunnen bouwen op een robuuste duurzaamheidscultuur. Inzicht in de omvang van het wereldwijde klimaatprobleem is absoluut essentieel om actie te ondernemen en oplossingen te creëren.

Climate Fresk is een van de krachtigste instrumenten voor het bieden van toegankelijke klimaateducatie van hoge kwaliteit, waardoor deze kennis snel schaalbaar is binnen een organisatie of gemeenschap. Vorig jaar werd Climate Fresk voor het eerst gelanceerd op bedrijfsniveau, evenals in enkele Arval-landen.

In 2024 wordt Climate Fresk samen met BNP Paribas Nederland ook in Nederland gelanceerd, met deelname van alle entiteiten waaronder Arval Nederland. De training wordt gegeven aan een aantal medewerkers en gelijktijdig vindt ook training van trainers (ToT) plaats, zodat elke trainer de training intern binnen zijn of haar organisatie kan verspreiden.

Meer informatie over de Climate Fresk:



### Een meerjarig partnerschap met Naturalis Biodiversity Center in Nederland

Eind 2023 is BNP Paribas Nederland een meerjarig partnerschap aangegaan met Naturalis Biodiversity Center. Dit gebeuren vormde een nieuwe mijlpaal in de duurzaamheidsreis van BNP Paribas, die als doel heeft de bescherming en het herstel van biodiversiteit te versnellen, wat tevens de kern van dit partnerschap is.

Het partnerschap brengt de expertise van Naturalis Biodiversity Center, een van 's werelds toonaangevende kennisinstellingen op het gebied van biodiversiteit, samen met de toewijding van BNP Paribas om een bijdrage te leveren aan de bescherming van de biodiversiteit door de implementatie van specifiek beleid, deelname aan coalities en financieringsacties.

Als Arval, onderdeel van BNP Paribas, zijn we erg blij en trots om deel uit te maken van dit partnerschap en kijken we ernaar uit te zien hoe dit partnerschap toegevoegde waarde en kennis oplevert voor Arval bij het identificeren van haar impact op de natuur en biodiversiteit.

Meer informatie over het Naturalis Biodiversity Center:





A photograph of a modern, multi-story office building with a prominent red facade. The building is tilted, and the word "ARVAL" is visible in large white letters on the upper part of the red section. The sky is a clear, pale blue.

Ieder van ons kan het verschil maken.  
Samen kunnen we het waarmaken!



**ARVAL**  
BNP PARIBAS GROUP

for the many journeys in life