

ALS JE JOUW LEASEAUTO INLEVERT

RICHTLIJNEN PRIVATE LEASE

ingangsdatum (januari-2025)

Inhoudsopgave

Inhoudsopgave	- 2 -
Innamehandleiding.....	- 3 -
Hoe lever je de auto in?.....	- 3 -
Wat lever je bij de auto in?	- 3 -
Wie controleert de auto op schade?.....	- 3 -
Zelf een leaseauto kopen	- 4 -
Wel of geen acceptabele schade?	- 4 -
Contact.....	9

Innamehandleiding

In deze handleiding hebben wij voor je op een rij gezet wat je moet doen als je jouw leaseauto inlevert. Verder tref je informatie aan over de controle op schade bij de inname.

Hoe lever je de auto in?

Zes maanden voordat jouw leaseovereenkomst afloopt, ontvang je van ons een mail over het einde van het contract. In deze mail vind je terug op welke manier en wanneer je de auto kunt inleveren.

Lever de auto schoon in. Als deze van buiten en / of van binnen niet schoon is, worden de reinigingskosten bij jou in rekening gebracht.

Vergeet niet jouw privéspullen uit de auto te halen. Denk bijvoorbeeld aan je parkeervergunning, cd's in de cd-speler of usb-stick.

▪ Let op

Opties en accessoires die je zelf hebt betaald, mag je alleen verwijderen als dit geen zichtbare schade aan de auto tot gevolg heeft. Doe je dit toch, dan brengen wij herstelkosten in rekening.

Wat lever je bij de auto in?

- het kentekenbewijs
- het apk-bewijs
- de groene kaart
- de moedersleutel en de reservesleutel(s)
- de pincodes van de radio, het alarm en de startblokkering
- het onderhoudsboekje en het instructieboekje
- (indien van toepassing) het reservewiel of het reparatiesysteem (tyre-fit) en de krik
- de meegeleasete opties en accessoires
- de verlooppnippel van de slotbouten van lichtmetalen velgen
- de hoedenplank.

Wie controleert de auto op schade?

Als bestuurder dien je alle schades aan de auto binnen 48 uur na ontstaan of na ontdekking bij Arval Private Lease te melden. Voordat je de auto inlevert, heb je nog de mogelijkheid om je auto te laten schouwen. Klik [hier](#) om een afspraak in te plannen. Bij terugkomst van de auto wordt deze door een deskundig bedrijf gecontroleerd op aanwezige schades.

▪ Definitieve inname van de auto

De deskundige controleert de auto na inlevering op de innameplaats van Arval Private Lease. Zijn bevindingen zijn bindend. Voor niet-gemelde schadegevallen brengen wij per schade een eigen bijdrage in rekening. De hoogte van de eigen bijdrage vind je in de aanvullende voorwaarden. Verder in deze brochure zie je wat wel of geen acceptabele schade is.

▪ Controle door een schadeherstelbedrijf

Je kunt er ook voor kiezen om de auto al voor inname te laten schouwen op aanwezige schades. Dit werkt als volgt:

- maximaal vijf werkdagen voor inlevering van de auto maak je een afspraak met een van de schadeherstelbedrijven waar Arval Private Lease mee samenwerkt. Klik [hier](#) om een afspraak in te plannen.

- de controle duurt ongeveer een kwartier
- daarna teken je voor de staat van de auto
- je neemt de auto weer mee
- maximaal vijf werkdagen later lever je de auto in of wordt de auto opgehaald
- wij bieden deze service kosteloos aan

Het schouwingsformulier onderteken je samen met de deskundige en is leidend voor de schadebeoordeling bij inname. Een uitzondering is een nieuwe schade van meer dan EUR 500,00 (inclusief btw) die ontstaat tussen de controle en de inname bij Arval Private Lease. Elke nieuwe schade meld je binnen 48 uur na constatering bij Arval Private Lease.

Zelf een leaseauto kopen

Wij bieden je de interessante mogelijkheid om jouw leaseauto niet in te leveren maar deze zelf te kopen. Dat levert je een aantal aantrekkelijke voordelen op. Uiteraard kan de auto ook worden verkocht aan vrienden, familie, burens of collega's.

Heb je interesse in de overname van jouw leaseauto, neem dan contact op met het Arval Private Lease driverteam op telefoonnummer 030 602 41 14.

■ Voordeel 1

Als berijder heb je de kwaliteiten van de auto de afgelopen tijd goed leren kennen en is ook de historie van onderhoud en eventuele schade(s) bekend. Als je toch privé een auto wilt aanschaffen, biedt het overnemen van jouw leaseauto je dus extra zekerheid.

■ Voordeel 2

Door het kopen van jouw leaseauto bespaar je jezelf de nodige tijd en moeite om een andere geschikte auto te zoeken.

■ Voordeel 3

Je kunt de auto kopen voor een aantrekkelijkere prijs dan bij de dealer.

Wel of geen acceptabele schade?

Beelden zeggen meer dan woorden. Hierna zie je wat wel of geen acceptabele schade is. Alle niet acceptabele beschadigingen dienen voor inname bij Arval Private Lease gemeld te zijn. Neem bij twijfel contact op met onze afdeling schade en verzekeringen.



Acceptabel



Niet acceptabel

▪ Deuken

Kleine deukjes als gevolg van deurinslag en parkeerbeschadiging worden beoordeeld als gebruiksschade. Gebruiksschade is een schade die is ontstaan door normaal gebruik van de auto, gerelateerd aan de kilometerstand en de leeftijd.

Deze gebruiksschades zijn acceptabel mits ze in diameter niet groter zijn dan een 2-euromunt, ze niet door de lak heen zijn, ze niet gevouwen zijn en het aantal niet groter is dan een per carrosseriedeel.

Kentekenplaten mogen niet beschadigd of omgebogen zijn.



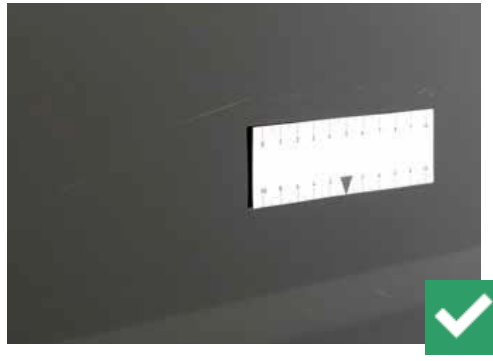
▪ Krassen en lakbeschadigingen

Lichte krassen en oppervlakkige beschadigingen van de bovenste (blanke) laklaag zijn acceptabel mits deze niet door de lak heen zijn en kunnen worden weggepoetst.

Krassen door de lak, dof gepoetste plekken en andere lak beschadigingen zijn niet acceptabel.

Schade aan de onderzijde van de kofferbakrand en de bovenzijde van de achterbumper is acceptabel, mits deze maximaal vijf chips omvat. Een chip is een ontbrekend stukje van de lak van maximaal twee bij twee millimeter waarbij geen roest te zien is. Ook acceptabel is een oppervlakkige beschadiging die niet door de lak heen is.





▪ Schaaf

Schaafplekken zijn acceptabel als deze niet door de laklaag heen zijn en weggepoetst kunnen worden of als deze zich aan de onderzijde van de voorspoiler bevinden.



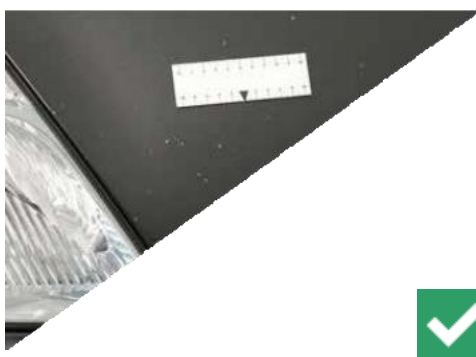
▪ Ingewerkt vuil

Vogelvuil veroorzaakt lakbeschadiging wanneer dit niet tijdig wordt verwijderd van de auto. Een lakbeschadiging door de inwerking van vogelpoep of andere (vloei-)stoffen is niet acceptabel.



▪ Steenslag

Steenslagschade kan bij personenauto's voorkomen op de voorzijde van de carrosserie, de motorkap, de grille, de bumper en de spoiler. De omvang van de acceptabele schade door steenslag moet in verhouding staan tot de kilometerstand en de leeftijd van de auto.



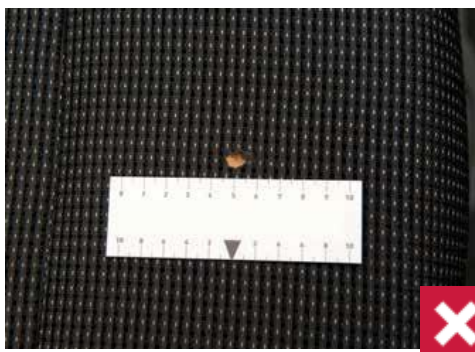
▪ Bekleding

Acceptabel is een vlek die te verwijderen is met normale schoonmaakmiddelen. Slijtplekken door de bekleding heen zijn alleen acceptabel voor de bestuurdersstoel bij personenauto's met meer dan 200.000 kilometer op de teller.

Scheuren en brandgaten zijn niet acceptabel.

De hemelbekleding mag enkele onregelmatigheden of vervuilde plekjes hebben ter grootte van een 1-eurocent. Meerdere vlekken die te verwijderen zijn met normale schoonmaakmiddelen zijn ook acceptabel. Brandvlekken en -gaten zijn niet acceptabel.

Scheuren en gaten in de (deur)panelen en in het dashboard zijn niet acceptabel.



▪ Spiegels

Spiegelschade is niet acceptabel, wanneer de lak beschadigd is, de spiegelkap gebroken of het spiegelglas gescheurd is. Oppervlakkige beschadigingen (niet door de lak heen) zijn acceptabel.



▪ Lichtunits

Beschadiging van een lichtunit is acceptabel, mits er geen stukken van de unit ontbreken, er geen delen van de lichtunit zijn gebroken of gescheurd en er geen krassen op de unit aanwezig zijn.



▪ Glasschade

Krassen op een ruit zijn niet acceptabel. Kleine beschadigingen in de voorruit zijn acceptabel mits ze niet groter zijn dan de doorsnee van een 1-euromunt of ze niet zichtbaar vervuild zijn.



▪ Velgen en wioldoppen

Een velg of wioldop mag licht beschadigd zijn door schaaftplekken op de buitenste rand, tot een maximum van tien centimeter.

Er mogen geen happen uit de velg of wioldop zijn en deze mogen ook niet verbogen zijn.

Een ontbrekende wioldop is niet acceptabel.



Contact

Als je nog vragen hebt, neem dan gerust contact met ons op. Wij zijn telefonisch bereikbaar op 030 602 41 14 of per e-mail klantenservice@arval.nl.